

See discussions, stats, and author profiles for this publication at: <https://www.researchgate.net/publication/282642664>

# CARACTERIZACIÓN TERRITORIAL DE LA RAYA IBÉRICA. EL ÁMBITO DE LA FRONTERA ENTRE PORTUGAL Y ESPAÑA. CASTILLA Y LEÓN

Chapter · December 2012

CITATIONS

3

READS

523

1 author:



David Senabre López

90 PUBLICATIONS 57 CITATIONS

SEE PROFILE

# **CARACTERIZACIÓN TERRITORIAL DE LA RAYA IBÉRICA. EL ÁMBITO DE LA FRONTERA ENTRE PORTUGAL Y ESPAÑA. CASTILLA Y LEÓN**

**David Senabre López**  
**Universidad Pontificia de Salamanca**  
[dsenabrelo@upsa.es](mailto:dsenabrelo@upsa.es)

## **Resumen.**

Zamora y Salamanca, en su maridaje geográfico e histórico con Portugal no han sido capaces de mitigar, con la absorción de Fondos de Desarrollo Regional y sistemas de cooperación supranacional de todo tipo, el horror demográfico de vacíos improductivos y nula capacidad de reacción innovadora que se detecta.

La situación es inversamente proporcional a los recursos económicos, naturales y turísticos que existen en esta región transfronteriza. No se ha fijado con suficiencia una población emprendedora o empresas de proyección local. Demografía, y tejido productivo no parecen reaccionar. ¿Por qué?

La actividad desplegada por los distintos Programas europeos para el Desarrollo Regional desde 1991 ha sido inmensa. Prolija la cantidad de Inversiones, Proyectos, Asociaciones, Grupos de Acción Local, Convenios, Acuerdos, reuniones científicas de todo tipo, publicaciones...

¿Pero entonces, por qué los parámetros demográficos, de renta y de cohesión territorial no cambian sustancialmente? ¿Continúa el “efecto frontera”, la “posición periférica” siendo el enemigo irreductible que mantiene a la frontera más antigua de Europa como tal?

**Palabras clave:** Zamora, Salamanca, Frontera, Región transfronteriza, Análisis regional.

## **TERRITORIAL DESCRIPTION OF IBERIAN EDGE. THE REGION OF THE BORDER BETWEEN PORTUGAL AND SPAIN. CASTILLA Y LEÓN.**

### **Abstract.**

Zamora and Salamanca, in their geographical and historical pairing with Portugal have not been able to mitigate demographic horror of empty unproductive and zero capacity of innovative reaction that is detected with the absorption of resources for Regional development and systems of all kind of supranational cooperation.

The situation is inversely proportional to the economic, natural and tourist resources that exist in this transboundary region. An enterprising population or local trade has not been set with sufficiency. Demography and productive fabric does not seem to react. Why?

**Keywords:** Zamora, Salamanca, Border, Cross-Border Region, Regional Analysis.

## **1. LA PERCEPCIÓN DEL ÁMBITO TERRITORIAL FRONTERIZO. PRODUCCIÓN CIENTÍFICA, ANÁLISIS Y PRINCIPALES CARACTERÍSTICAS. VECTORES DE CONTRASTE.**

Durante más de veinte años la producción científica que ha abordado la cuestión transfronteriza ha sido muy prolija y fructífera en su análisis multisectorial sobre este ámbito. Empezó teniendo un matiz muy historicista y desde allí se centró más en el concepto territorial de “frontera”.

La incorporación otrora al contenido y distribución de los Fondos de Desarrollo Regional, como elemento dinamizador de las Regiones de Objetivo 1, en la idea europea de cooperación transfronteriza interterritorial, con el objetivo de eliminar el efecto de barrera que pudiera tener la frontera, en este caso ibérica, produjo un giro en el tradicional análisis y conocimiento de ambos territorios rayanos.

La firma de protocolos de colaboración desde 1991 con las iniciativas comunitarias Interreg I (1991-1993) e Interreg II (1994-1999) se volcaron en el fomento de la cooperación transfronteriza; el posterior desarrollo a partir de 2001 de la Iniciativa Comunitaria Interreg III (2000-2006, A-B-C y 67 millones de euros invertidos), con la formación de la *Comunidad Territorial de Cooperación Duero Superior-Salamanca*; la constitución de la Comunidad Territorial de Cooperación Beira Interior Norte-Provincia de Salamanca, a partir de 2003 (actuales “Comunidades de Trabajo”); la aprobación desde la Junta en 2005 (2006-2008) del magno proyecto “Observatorio Territorial Transfronterizo para la definición y evaluación de estrategias de desarrollo sostenible y ordenación del territorio de la región Duero-Douro” (abarcando las NUTS III de Salamanca y Zamora en Castilla y León y Alto Tras-os-Montes y Douro en la Región Norte); la creación a partir de 2007 de las Agrupaciones Europeas de Cooperación Transfronteriza (AECT), y otras iniciativas hasta la fecha (en el seno de los Fondos Europeos 2007-2013, la *Agrupación Europea de Cooperación Territorial: Zamora, Salamanca y Noreste Trasmontano (ZASNET)-2009-*, o el *Nuevo Convenio de Cooperación Territorial entre la Região Norte de Portugal y Castilla y León*, el Patrimonio Cultural de la Región de Bragança/Zamora (Douro/Duero Virtual), la Comunidad de Trabajo Bragança-Zamora...), han permitido una estrecha cooperación entre Organismos públicos y privados encargados administrativamente de la gestión de estos recursos y proyectos, y las distintas Universidades y Centros de investigación – incluidas Consultoras privadas-, siempre con los objetivos de analizar previamente estos territorios afectados por los proyectos, sus catálogos de recursos y potenciales, a través de metodologías de análisis europeas definidas por las NUTS III.

En este sentido se ha producido una extensa contribución científica desde las Administraciones públicas, Consultoras y Universidades, en apenas veinte años. En esencia han sido los investigadores de las Universidades de Salamanca, León y Valladolid quienes han contribuido más y mejor a conocer sobre todo este complejo proceso transfronterizo de colaboración, y quienes han realizado por encargo, o por Proyectos de Investigación desde la Junta, o como desarrollo de estos Programas europeos, unos diagnósticos excelentes, aunque fragmentados, según la ocasión y el cliente o el tipo de encargo.

Se han abordado temas estrictos de conexión y permeabilidad, sistemas de organización del territorio, de sus recursos, del paisaje, del Duero como Unidad, de distintos panoramas demográficos y, sobre todo, se han elaborado sesudas

recapitulaciones descriptivas de los mecanismos de inversión de dinero que, emanados desde los Fondos de Desarrollo Regional, han ido depositándose bajo distintos programas, en este sector castellano y leonés de frontera entre Portugal y España. Descripciones, balances, recuentos, puesta al día de las estrategias y de cada programa, han servido para disponer de una información muy completa. La tenemos toda.

Por su parte, distintos Entes de la Junta de Castilla y León (Gabinete de Iniciativas Transfronterizas y otras Consejerías y Direcciones Generales) también han elaborado informes detallados sobre la realidad de frontera, bien desde el punto de vista de la Ordenación Territorial, bien desde el propio de las inversiones directas o de la gestión de los Fondos, o bien desde el ámbito del patrimonio natural, artístico, cultural y turístico.

Sin embargo, por los estilos de análisis, las distintas escuelas geográficas, los intereses o por cualquier otra causa, todos los estudios y aportaciones realizadas por nuestros colegas han venido empleando metodologías muy dispares. Disponemos de muchísima información, pero toda ella está contextualizada en el desarrollo de los procesos de información y análisis producidos dentro de los programas Interreg, desde 1991.

La única ventaja de esta aparente disarmonía es que la realidad demográfica de la frontera es tan absolutamente demoledora desde hace 30 años que resulta indiferente el uso de un análisis por comarcas agrarias, entidades de 1.000 habitantes o núcleos menores porque el estigma del vaciado demográfico, la desestructura de empleo y el envejecimiento permanente son constantes que aparecen en cualquier diagnóstico.

La provincia de Zamora, con 10.561 km<sup>2</sup>, y 193.383 habitantes en 2011, tiene una densidad media de 18,67 hab/km<sup>2</sup>, 248 municipios y una población de su capital de 65.525 habitantes. El 28% de sus habitantes tiene más de 65 años. El tamaño medio municipal es de 795, sólo dispone de un municipio de más de 50.000 habitantes, que concentra casi el 34% de la población total, con 227 municipios de menos de 1.000 habitantes (el 38, 15%). Sólo un 13% de la población habita en municipios entre 1.000 y 5.000 habitantes. La tasa de crecimiento anual acumulado 2001-2011 es de -0,38%. Entre 1960 y 2011 Zamora ha perdido 115.759 habitantes (un 37%). En Zamora el éxodo rural adquiere una gran importancia, la misma que gana la capital.

Respecto de la provincia de Salamanca, con 12.350 km<sup>2</sup>, tenía 352.986 habitantes en 2011, y su densidad media es de 28,62 hab/km<sup>2</sup>, para 362 municipios (a partir de 1991, pues antes eran 386), y una población de su capital de 153.472 habitantes. El 23,4% de los habitantes de esta provincia tiene más de 65 años. Su tamaño medio municipal es de 976, y al igual que Zamora, sólo dispone de un municipio de más de 50.000 habitantes, la capital, que concentra casi el 44% de la población total.

Nueve de cada diez municipios no supera los 1.000 habitantes (333), lo que supone el 25% de la población total. La tasa de crecimiento anual acumulado 2001-2011 es de 0,13%, lo que en términos reales representa un estancamiento. Al igual que hemos empleado para el caso de la provincia Zamorana, la evolución demográfica, en términos de ganancia-pérdida poblacional, para la provincia salmantina entre 1960 y 2011 ha supuesto una pérdida de 62.907 habitantes (un 15%).

## 2. ALGUNAS REFLEXIONES SOCIO-TERRITORIALES.

El contexto provincial al que nos referimos engloba a las provincias de Zamora (quince municipios estrictamente colindantes con la frontera portuguesa) y Salamanca (veintidós municipios con el mismo criterio de selección). Las variables totales arrojan una población de 19.538 habitantes para un territorio de 2.363,4 Km<sup>2</sup>.

Conforme al contenido de la Tabla 1, la región castellano y leonesa frontera con Portugal, definida para este análisis territorial tiene 37 municipios fronterizos, que se escalonan de N a S:

### **Zamora:**

Está estructurada para esta propuesta por 15 municipios: Hermisende, Requejo, Pedralba de la Pradería, Puebla de Sanabria, Manzanal de Arriba, Figueruela de Arriba, Trabazos, Rábano de Aliste, Alzañices, Fonfría, Villardiega de la Ribera, Torregamones, Fariza, Villar del Rey y Fermoselle.

Ocupan una superficie total de 1.319,4 Km<sup>2</sup>, que acoge a una población de 10.034 habitantes, censada por el INE el 1 de enero de 2011, con una densidad media muy baja de 7,2 habitantes por kilómetro cuadrado. La regresión demográfica acusada es la tónica dominante de los últimos veinte años, con un valor medio de -21% (1991-2011), lo que equivale a una pérdida bruta de 2.666 habitantes.

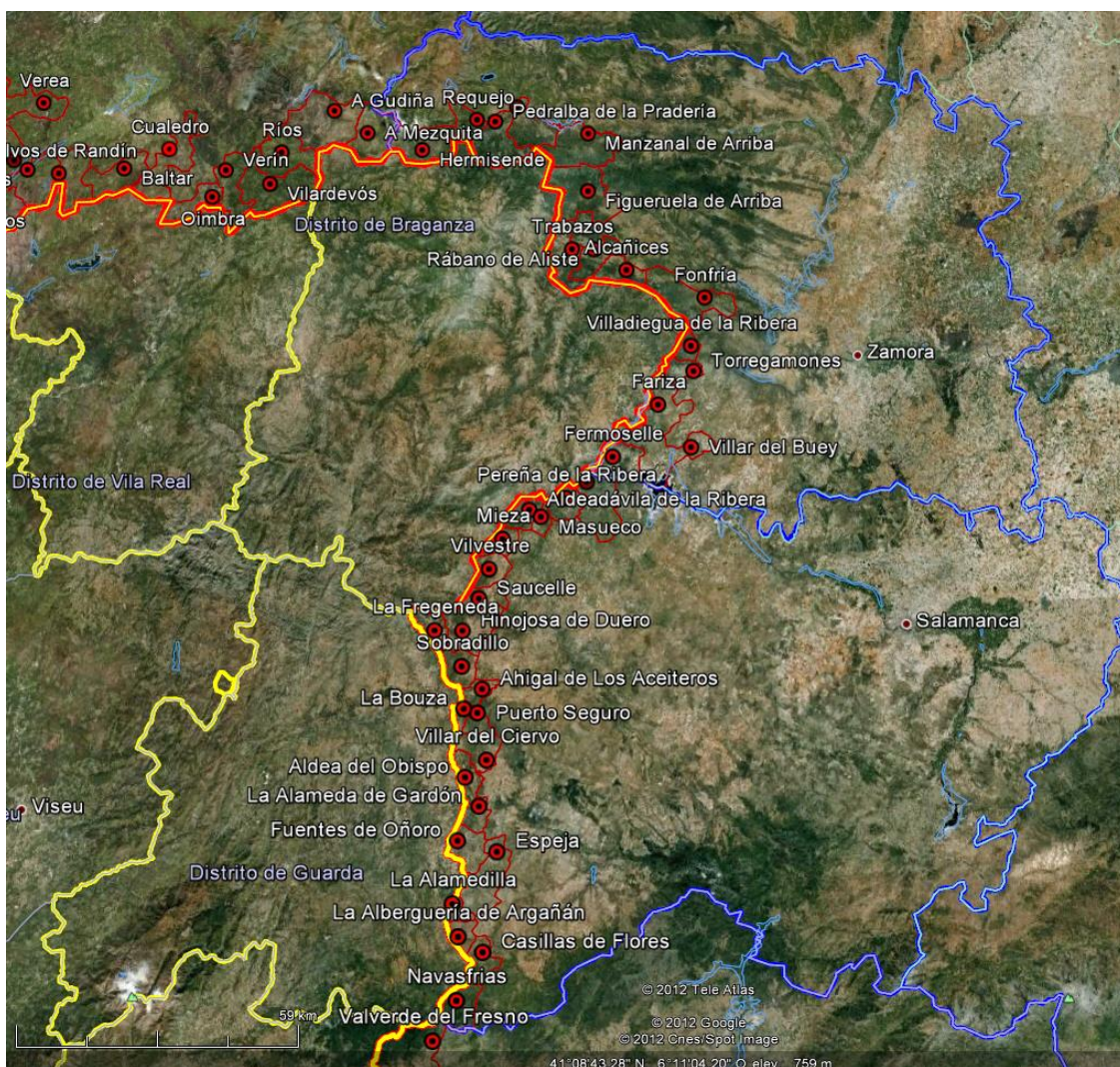
### **Salamanca:**

La integran 22 municipios: Villarino de los Aires, Pereña de la Ribera, Masueco, Aldeadávila de la Ribera, Mieza, Vilvestre, Saucelle, Hinojosa de Duero, La Fregeneda, Sobradillo, Ahigal de los Aceiteros, Puerto Seguro, La Bouza, Villar de Ciervo, Aldea del Obispo, La Alameda de Gardón, Fuentes de Oñoro, Espeja, La Alamedilla, La Alberguería de Argañán, Casillas de Flores y Navasfrías.

La superficie ocupada es de 1.004 Km<sup>2</sup>, para una población de 9.504 habitantes, censada por el INE el 1 de enero de 2011, con una densidad media muy baja de 9,2 hab/Km<sup>2</sup>. La pérdida demográfica en el caso salmantino para estas dos últimas décadas es superior a Zamora, y representa un 28% (1991-2011), es decir, 3.494 habitantes.

En ambos casos el territorio sobre el que se asientan posee un extraordinario patrimonio natural (montañas, penillanuras, valles fluviales), geomorfológico (rasgos sobresalientes de glaciario en Sanabria), hidrológico (hendidura fluvial de Arribes y sus obras de ingeniería hidrológica de primera categoría mundial –sistema Aldeadávila / Almendra-), paisajístico (Parques naturales de Sanabria, de Arribes de Duero, de Batuecas-Sierra de Francia, do Douro Internacional, Espacios Naturales de la Sierra de la Culebra, del Rebollar, más toda la estructura de la *Red Natura 2000* –LICs y ZEPA’s- donde están enclavados estos lugares y otros más –Sierras de la Cabrera y la Culebra, Campo de Aliste, Riberas de los Ríos Tuela, Manzanas y Aliste, Tejedelo, Cañones del Duero, Campo de Argañán, Campo de Azaba, Riberas del Águeda, Agadón, Huebra, Yeltes, Uces y Afluentes) y de recursos vegetales y faunísticos, todos únicos.

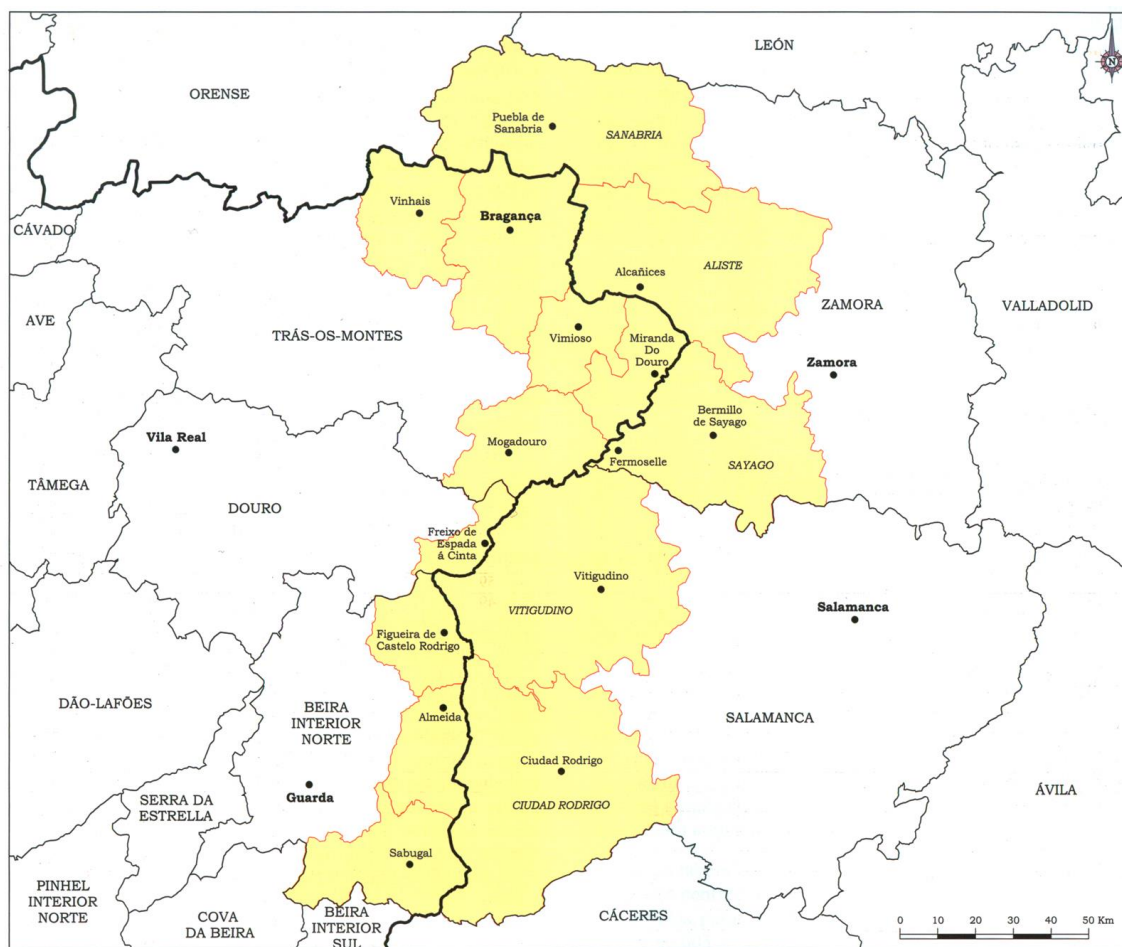
**Gráfico 1.** *Visión de conjunto de los municipios fronterizos.*



Fuente: Google Earth. Elaboración de la matriz: José Carlos Salcedo Hernández. Captura y selección: David Senabre.

Este espacio fronterizo de Zamora y Salamanca (comarcas agrarias de Sanabria, Aliste, Sayago, Vitigudino y Ciudad Rodrigo y sus correspondientes concelhos portugueses de Vinhais, Bragança, Vimioso, Mirando do Douro, Mogadouro, Freixo de Espada à Cinta, Figueira Castelo Rodrigo, Almeida y Sabugal), fue analizado y clasificado desde antes del conocido *Documento Europa 2000* presentado por la Comisión Europea en 1991, como un área geográfica integrada en la conocida después como “Diagonal Continental” (Comisión Europea, Decisión n° C(98) 819 de 7 de abril de 1998, Programa operativo INTERREG II-C Sudoeste europeo), formada por áreas rurales de gran fragilidad y desestructuradas, del ámbito francés, español y portugués (en Francia: Champaña Ardenas, Borgoña, Auvernia, Lemosín, Mediodía Pirineos, Aquitania; en España, Navarra, Aragón, La Rioja, Castilla y León, Castilla La Mancha y Extremadura; y en Portugal, Regiones Norte, Centro y Alentejo).

**Gráfico 2.** Área Transfronteriza. Castilla y León y Regiones Norte y Centro de Portugal.



Fuente: OAEDR. *Directorio transfronterizo para la cohesión social, Económica y Territorial*. 2005. P. 22. Diputación de Salamanca.

El Programa operativo iba encaminado a atenuar distintos desequilibrios territoriales que han sido identificados en el marco del espacio transnacional de los tres países participantes en el programa (nivel de desarrollo y de integración económica débil, consolidación insuficiente de la estructura de los sistemas urbanos, baja densidad de población, insuficiencia de los transportes ...), concentrándose fundamentalmente en los puntos de interés común de los diferentes territorios, para favorecer la sostenibilidad del desarrollo económico de las regiones elegibles, principalmente mediante la revalorización del patrimonio natural y cultural.

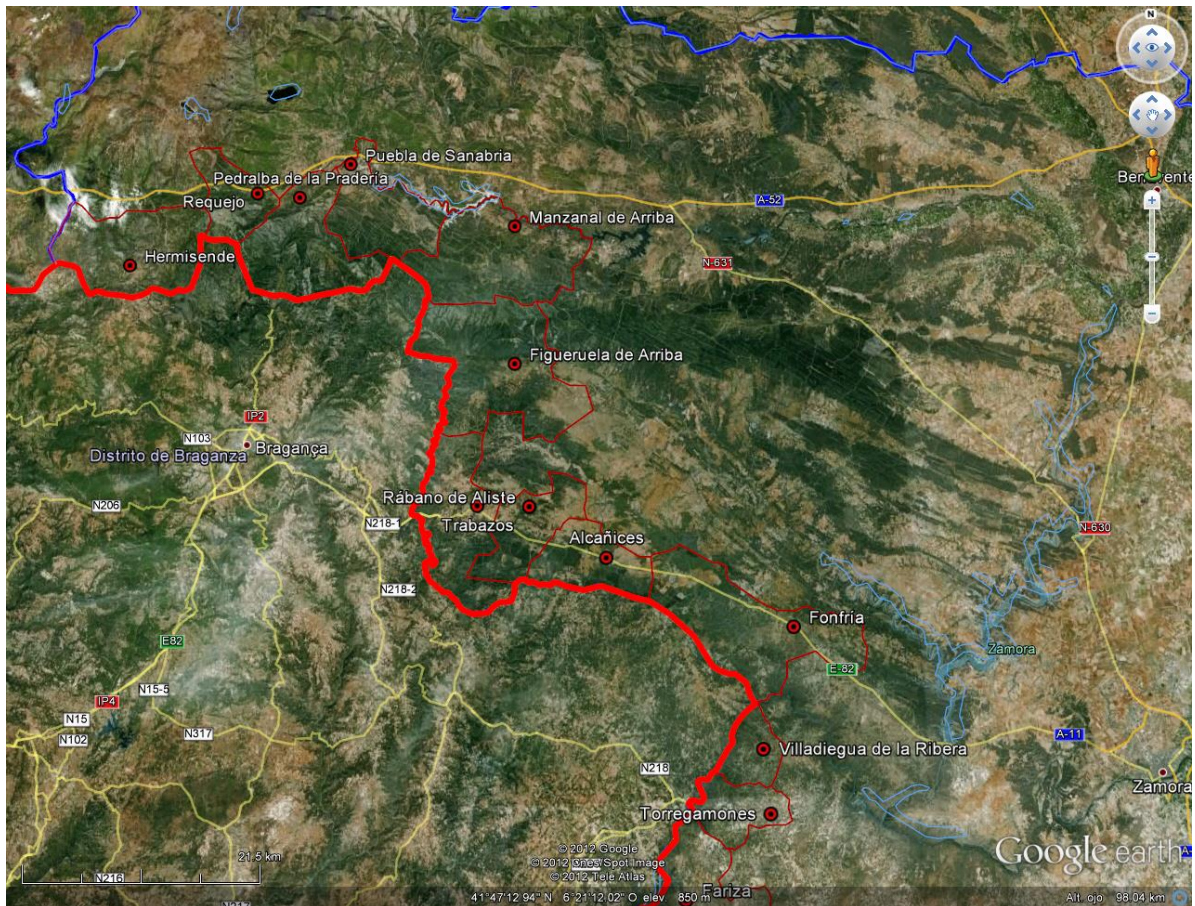
El Programa definió tres medidas o zonas de acción prioritarias: 1. Promover el policentrismo y reforzar la competitividad del sistema urbano; 2. Desarrollo de los espacios rurales de baja densidad de población; 3. Lógicas de conexión: red interior e inserción en los sistemas europeos de transporte. El periodo de vigencia del programa fue de mayo de 1997 a diciembre de 1999. Los objetivos de los proyectos fueron muy amplios y de largo plazo: promoción del desarrollo territorial sostenible, fortalecimiento del sistema urbano y la economía de las zonas rurales, disminución del éxodo rural, protección del medio ambiente, desarrollo de los transportes, mejora de la gestión del agua, revalorización turística y del patrimonio natural y cultural y la coordinación de

metodologías de trabajo. La inversión final para la consecución de los 15 proyectos presentados fue de 9.700 millones de euros (tres proyectos entre España y Portugal).

En ese contexto de conocimiento de los grandes bloques suprarregionales el sector transfronterizo que nos ocupa quedó situado en el bloque de los grandes centros, bajo esa nomenclatura mencionada de “Diagonal Continental”. Toda la producción científica revisada incide sin duda alguna, aun cuando se empleen distintas metodologías de análisis, en que ambos espacios geográficos de frontera se han comportado, en el transcurso de los últimos cincuenta años, como territorios sangradero de población emigrante, dentro de un contexto en el que las cabeceras comarcales y ambas capitales de provincia, con sus mejores oportunidades laborales, contribuyeron aún más a esta desestructuración.

El territorio de las comarcas de Sanabria, Aliste, Sayago y Vitigudino, sobre todo, es, sin embargo, un espacio de muy importantes valores desde el punto de vista del patrimonio natural, que en parte han condicionado, por su excepcionalidad orográfica – sierras y Arribes- una deficiente comunicación natural entre vecinos a ambos lados de la frontera.

**Gráfico 3. Sector Norte. Sanabria, Aliste, Sayago.**



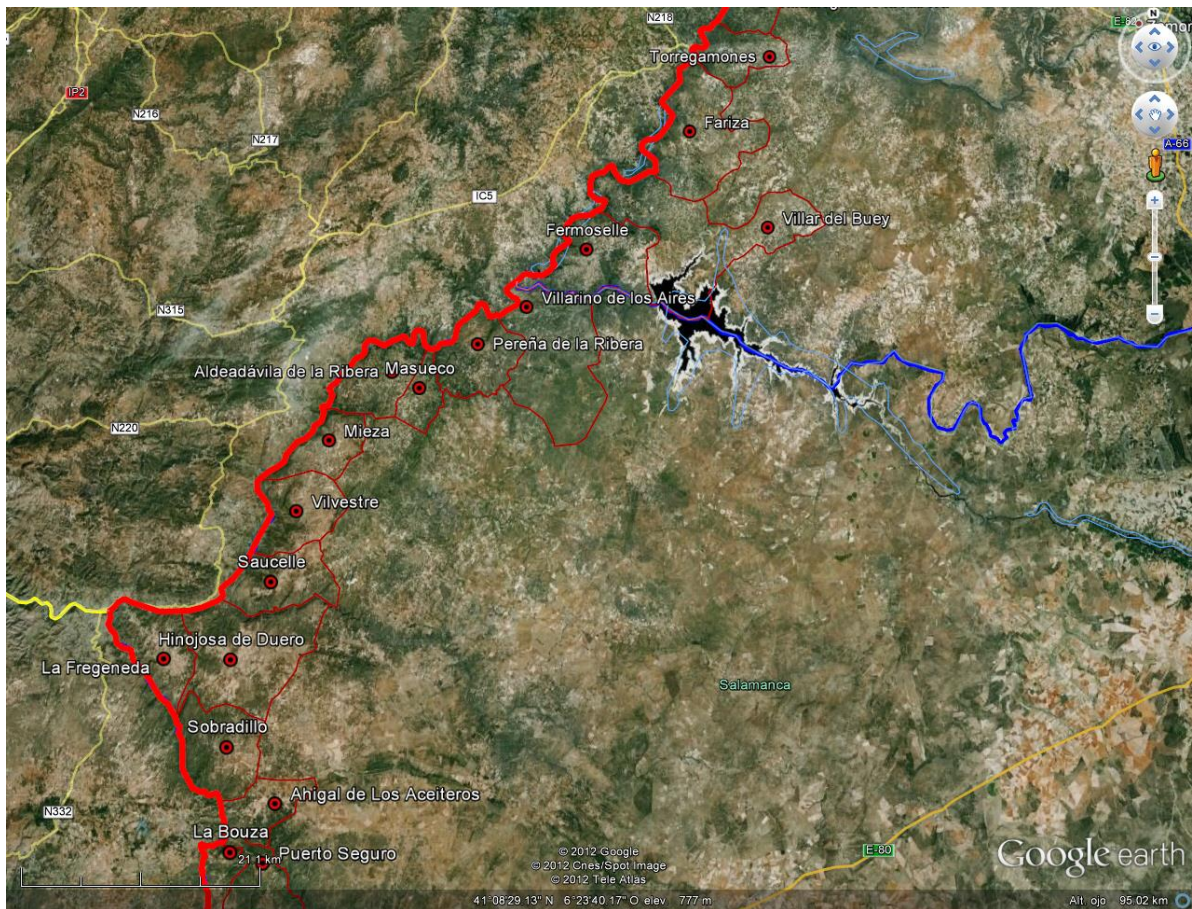
Fuente: Google Earth. Elaboración de la matriz: José Carlos Salcedo Hernández. Captura y selección: David Senabre.



Lo que tradicionalmente ha significado una barrera, una excusa para el subdesarrollo o la incomunicación de áreas consideradas como “deprimidas” tiene, sin embargo, una interpretación bien distinta desde la óptica de las fortalezas y oportunidades, en lugar de esa perspectiva de los niveles de renta con que solemos percibir la riqueza y el equilibrio de un entorno. Naturalmente que para la óptica de la Unión Europea las áreas de borde entre países -y este borde ibérico se ha comportado como tal los últimos cien años-, son objetivos de desarrollo e inversión, como iniciativas que reduzcan las diferencias obvias que cualquier parámetro macro económico indica. Pero las singularidades climáticas, los valores ecosistémicos, geomorfológicos, la diversidad de manchas naturales y de tipologías de explotación son en sí mismo valores de una gran importancia en el campo de la cohesión.

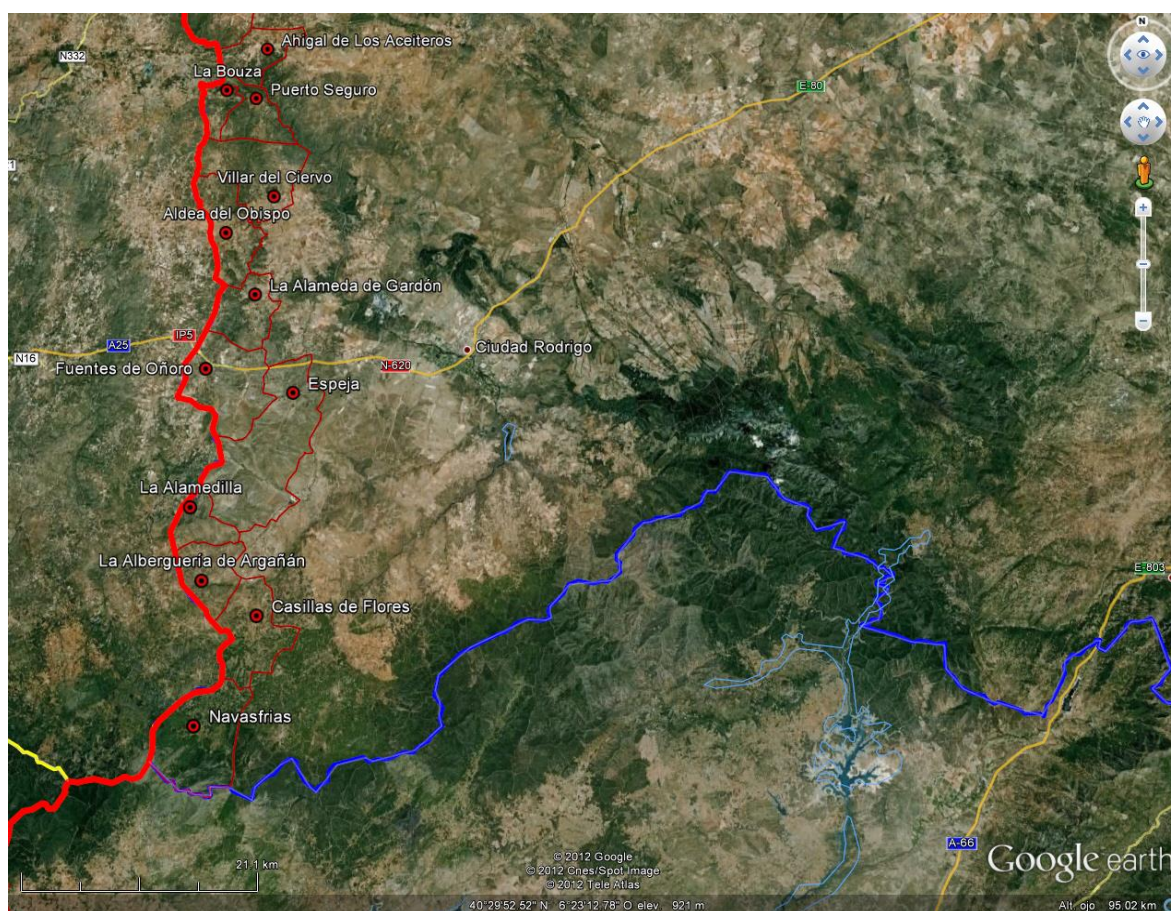
La pérdida constante de los recursos demográficos ha transformado estos paisajes naturales -y culturales- de primera categoría en Europa, por su grado de conservación, en paisajes negativos, duros, extremos, sin remisión. Hemos realizado un sofismo de diagnóstico territorial siempre negativo al unir la ausencia de población en un territorio con la percepción negativa, por ello, de los recursos naturales endógenos allí existentes. La visión de la frontera como una línea de división carente de oportunidades parece ocurrir sólo en el sector Ibérico. Este espacio es un “Corredor” prioritario, ¿por qué no hemos sido capaces de llenarlo de contenidos demográficos y oportunidades de empleo?

**Gráfico 4.** Sector Central. Sayago y Vitigudino.



Fuente: Google Earth. Elaboración de la matriz: José Carlos Salcedo Hernández. Captura y selección: David Senabre.

**Gráfico 5. Sector Sur. Ciudad Rodrigo.**



Fuente: Google Earth. Elaboración de la matriz: José Carlos Salcedo Hernández. Captura y selección: David Senabre.

### **3. LAS VARIABLES DEMOGRÁFICAS.**

Es importante reseñar aquí que para el análisis que nos ocupa se tomó la decisión de circunscribir los análisis a los municipios estrictamente rayanos con la frontera. Esto es, 37 municipios (15 del lado de Zamora y 22 del lado de Salamanca), con una población total de 19.538 habitantes y 2.363,4 Km<sup>2</sup>.

El hecho de escoger los pueblos estrictamente de frontera en ambas provincias ha permitido matizar la dimensión poblacional del problema sustantivo que es la despoblación. Si hubiéramos escogido el criterio de considerar fronterizos todos los pueblos en los que alguna parte del término municipal se encontrara a menos de 25 Km. del límite fronterizo con Portugal, estaríamos hablando de 203 municipios, poco más de 153.000 habitantes y una extensión total del territorio de 11.323,26 Km<sup>2</sup>.

Estamos, además, en un contexto de estructura de los asentamientos de tipo rural, por debajo de los 2.000 habitantes, puesto que, en el mejor de los casos, la población con más vecinos tiene sólo 1.573 (Puebla de Sanabria). En la provincia de Zamora, sólo

4 núcleos pasan de los mil habitantes y 8 tienen menos de 500. En la provincia de Salamanca, 2 núcleos tienen más de 1.000 y 17 menos de 500 (6 menos de 200).

**Tabla 1.** Dinámica de los municipios fronterizos en Castilla y León (1991-2011)

MUNICIPIOS FRONTERIZOS EN CASTILLA Y LEÓN						
ZAMORA	S. Km <sup>2</sup>	P.1991	P.2001	P.2011	91-11%	Densid.
Hermisende	108,75	530	446	321	-39%	2,95
Requejo	46,10	264	194	173	-34%	3,75
Pedralba de la Pradería	105,11	450	297	303	-32%	2,88
Puebla de Sanabria	81,39	1.668	1.577	1.573	-5,6%	19,33
Manzanal de Arriba	130,16	573	473	400	-30%	3,07
Figueruela de Arriba	152,96	644	559	413	-35%	2,70
Trabazos	93,15	1.102	952	1.021	-7,3%	10,96
Rábano de Aliste	56,15	565	480	480	-15%	8,55
Alcañices	54,76	1.245	1.176	1.163	-6,5%	3,57
Fonfría	132,23	1.282	1.167	950	-25%	7,18
Villardiégua de la Ribera	28,85	198	160	151	-23%	5,23
Torregamones	37,07	388	344	299	-23%	8,07
Fariza	90,40	820	727	612	-25%	6,77
Villar del Buey	134,23	990	833	709	-28%	5,28
Fermoselle	68,13	1.981	1.625	1.466	-26%	21,52
<b>ÁREA DE ESTUDIO</b>	<b>1.319,44</b>	<b>12.700</b>	<b>11.010</b>	<b>10.034</b>	<b>-21%</b>	<b>7</b>
<b>ZAMORA PROVINCIA</b>	<b>10.561,26</b>	<b>213.668</b>	<b>202.356</b>	<b>193.383</b>	<b>-9,5%</b>	<b>18,3</b>

SALAMANCA	S. Km <sup>2</sup>	P.1991	P.2001	P.2011	91-11%	Densid.
Villarino de los Aires	102,51	1.306	1.081	975	-25%	9,50
Pereña de la Ribera	48,50	555	522	408	-26%	8,36
Masueco	20,00	514	445	411	-20%	20,80
Aldeadávila de la Ribera	46,04	1.761	1.540	1.370	-22%	29,66
Mieza	34,02	431	353	248	-42%	7,12
Vilvestre	46,31	711	602	490	-31%	10,53
Saucelle	46,45	575	410	387	-32%	8,41
Hinojosa de Duero	92,60	962	814	722	-25%	7,77
La Fregeneda	44,57	689	532	440	-36%	9,74
Sobradillo	54,07	464	351	276	-40%	5,16
Ahigal de los Aceiteros	28,10	245	183	147	-40%	5,26
Puerto Seguro	29,38	114	207	40	-65%	2,65
La Bouza	14,58	79	67	76	-4%	5,22
Villar de Ciervo	57,06	490	378	310	-37%	5,45
Aldea del Obispo	41,89	423	379	339	-20%	8,09
La Alameda de Gardón	32,00	163	143	105	-35%	3,25
Fuentes de Oñoro	56,78	1.537	1.534	1.420	-7,6%	24,83
Espeja	97,77	343	294	276	-19%	2,80
La Alamedilla	19,31	252	204	191	-24%	9,88
La Alberquería de Argañán	30,05	212	181	144	-32%	4,79
Casillas de Flores	42,44	331	245	214	-35%	5,02
Navasfrías	59,95	831	679	515	-38%	8,59
<b>ÁREA DE ESTUDIO</b>	<b>1.044</b>	<b>12.988</b>	<b>11.144</b>	<b>9.504</b>	<b>-28%</b>	<b>9,22</b>
<b>SALAMANCA PROVINCIA</b>	<b>12.350</b>	<b>371.493</b>	<b>349.733</b>	<b>352.986</b>	<b>-5%</b>	<b>28,6</b>

FUENTE: Instituto Nacional de Estadística de España (INE). Censos de Población y Padrones de Habitantes (<http://www.ine.es>). Elaboración propia.

Los valores apreciados en la dinámica simple de la evolución de su población en los últimos veinte años no arrojan duda de ningún tipo. Ambas provincias han perdido población de forma alarmante. Los 25.698 habitantes de 1991 se han transformado en 19.538; un 24% de pérdida. Los 37 municipios han perdido población (la media de la provincia de Zamora es del 21% y la de Salamanca del 28%, aunque sus provincias lo hayan hecho en mucho menos (9,5% y 5%, respectivamente)). 17 municipios han perdido población por encima del 30%. Destacan los casos de Mieza, Sobradillo, Ahigal y Puerto Seguro, por encima del 40%.

Las superficies de sus términos municipales, al igual que sucede en Extremadura, en parte fijan, desde el reparto de 1822-1833, unas claras tendencias minifundistas que se expresan en un tamaño medio municipal de 88 Km<sup>2</sup> en el caso zamorano y de 47,55 Km<sup>2</sup>, la mitad, en los salmantinos. En la provincia salmantina, además, los vacíos demográficos son continuados en la comarca de Vitigudino, dado que sus formas de poblamiento y uso del suelo están caracterizadas por un paisaje agrario de explotaciones ganaderas extensivas de tipo adhesionado.

Los datos de densidad son muy preocupantes. 30 de los 37 municipios tienen densidades muy por debajo de 10 hab/Km<sup>2</sup>. Es decir, son municipios y estructuras territoriales definidas como “desiertos demográficos” (10 municipios están por debajo de 5 hab/Km<sup>2</sup>). Al factor de despoblación hay que unir una desigual distribución de la misma.

En resumen, ambas provincias aúnan una historia reciente de intenso flujo migratorio, al que debemos sumar un saldo vegetativo negativo. La redistribución espacial de los efectivos hacia las cabeceras de comarca ha acentuado el desequilibrio sobre las comarcas de vidas tradicionales que ahora se muestran débiles y desestructuradas. La prestación de servicios se estrella contra una realidad que muestra una gran cantidad de núcleos pequeños y de escaso tamaño poblacional. La dificultad de desplazamientos en las áreas de montaña de la comarca Sanabresa o entre todo el entramado geomorfológico de Arribes, o incluso por los grandes vacíos sayagueses, obliga a una desigual jerarquización de estos núcleos que funcionan en forma de subcomarcas.

Es evidente que hace falta una actuación conjunta en toda la estructura de atención y servicios, y no una relación profusa de intervenciones concretas, favorecidas por las inversiones exógenas de Fondos de todo tipo que pretenden paliar los desequilibrios. Sin un territorio rural bien estructurado y bien definido cualquier medida concreta refuerza más si cabe la sensación de fondo de saco; de impermeabilidad endogámica. La lógica tradicional de la relación coste/beneficio entre la iniciativa privada produce una retracción a invertir en estos sectores rurales.

#### **4. LOS DIAGNÓSTICOS CUALITATIVOS: DEBILIDADES Y FORTALEZAS DEL TERRITORIO.**

Si tomamos en consideración los resultados de una de las innumerables encuestas llevadas a cabo en el revelador estudio social *La Vida en la Frontera con Portugal*, en el seno del Plan Estadístico de Castilla y León 2010-2013 (véase bibliografía), en concreto la 10.6.1 y ss. (p. 434 y ss.), *Valoración del papel jugado por los Fondos*

*Europeos en el desarrollo de la región* (se entiende en su conjunto), podemos realizar un acercamiento muy preciso a la percepción cualitativa de este territorio, desde dentro.

En este sentido, y de forma global, el 33,8% de los encuestados estimaba como positiva la misma, y un 19,5% la consideraba irrelevante, mientras que un 26% no sabía qué valoración otorgarle. Por provincias se observa cómo la valoración positiva para el caso de Salamanca representa un 27% mientras que para Zamora sube a un 37%; la irrelevancia se mantiene con cierta equivalencia entre ambas provincias -20% y 18,7%-, mientras que sorprende el “no sabe” de Salamanca –un 36%-, frente al 21,6 de Zamora.

Respecto de la opinión que emana de los municipios de menos de 1.000 habitantes, que además son fronterizos con Portugal (aunque en este estudio el concepto de “fronterizo” se extiende 25 Km. tierras adentro), que son los que nos interesan específicamente, el 43% lo consideran positiva, la irrelevancia se mantiene -21,6%- y el porcentaje de “no sabe”, también -21,8%.

Las opiniones positivas emitidas desde las dos capitales de provincia son siempre mucho mayores –un 40%-. Además están mucho mejor informados –el “no sabe” sólo representa el 19%-.

Podemos llevar a cabo una extrapolación integrada sobre la síntesis territorial de la franja transfronteriza propuesta en el excelente análisis realizado en 2007 (véase Bibliografía, *Gobernanza territorial y desarrollo local en la raya hispano-lusa: Comarca de Vitigudino y Alto Douro*, pp. 77 y ss.) y comprender con exactitud cuáles son las situaciones de partida y la evolución de éstas, aplicando el método DAFO-SWOT, ideal para programar a través del diagnóstico, alternativas y soluciones correctoras a la hora de proponer un proyecto de desarrollo local, integrado y con prioridades.

El aspecto cualitativo de la opinión de técnicos, Entidades locales, Asociaciones y personas conocedoras “desde dentro” de los problemas descritos, hace aún más importante esta contribución. Nos detendremos en los datos aportados para la comarca de Vitigudino porque nos pueden aproximar mucho, por extrapolación a síntomas y problemas afines en las comarcas de Sanabria, Aliste, Sayago y Ciudad Rodrigo, en el caso específico de los municipios rayanos de éstas que se han escogido para esta contextualización y análisis.

Se escogieron cuatro parámetros básicos: *Escasez de jóvenes y preocupante densidad de población; Atención a personas mayores e inmigrantes; Producciones agroalimentarias de calidad; Consolidación del turismo rural; Contrastes paisajísticos; Patrimonio cultural olvidado.*

Si agrupamos los dos primeros -*Escasez de jóvenes y preocupante densidad de población; Atención a personas mayores e inmigrantes*-, podemos avanzar la siguiente síntesis de *debilidades socio-estructurales*: regresión demográfica; desvitalización biológica; escasez de jóvenes; elevada tasa de vejez; fuerte relación de masculinidad y soltería; nivel cultural básico; baja tasa de actividad; alta tasa de dependencia; baja densidad de población; despoblación de entidades locales de todo tipo (lugares, poblados, caseríos, alquerías, dehesas, etc.); demasiada población dependiente; falta de servicios sanitarios especializados; mala conectividad intermunicipal. Las *amenazas* parecen evidentes: atracción de otras ciudades y provincias; marginalidad comarcal, desempleo de los jóvenes; abandono de la actividad agrícola y ganadera; empequeñecimiento de las entidades locales y cabeceras municipales; dificultades presupuestarias municipales con mala gestión de los recursos en ámbitos de baja

densidad; reunificación de municipios; ruina o desaparición del patrimonio de las viviendas tradicionales por abandono; amenaza de desaparición de las iniciativas comunitarias; déficit asistencial básico en la dotación de personal de servicios sociales y sanitario; mala gestión del transporte de atención primaria; lejanía de los servicios de sanidad, educación y cultura. *Las fortalezas* dirigen su mirada más hacia la percepción interna del territorio y a la esperanza depositada en distintas acciones desarrolladas a través de los programas europeos. En este sentido, arguyen la calidad de vida de la población que reside en estos municipios; la posible llegada de «neorrurales» (inmigración extranjera y retornados emigrantes jubilados); las distintas iniciativas de empleo y desarrollo local; cursos de formación profesional en turismo, servicios a la tercera edad, educación para adultos; atención a los emprendedores; ayudas a la natalidad, etc.

El apartado que se dedica a *Producciones agroalimentarias de calidad* representa a un sector enorme potencial en todo este territorio del Paisaje Cultural Transfronterizo de la Raya Ibérica. Las *debilidades* detectadas son comunes a todo el territorio, aunque quizá con matices, Elevada edad media de los propietarios de las explotaciones agropecuarias; reducción de las empresas del sector secundario y terciario; ausencia de iniciativas empresariales emprendedoras; escasez de suelo industrial y escasa transformación de los productos agroalimentarios. Esas debilidades tenían un fiel reflejo en realidades estructurales del sector que lo debilitaban aún más: una dependencia de las políticas agrarias; una tendencia cada vez mayor a concentrarse la oferta de empleo en la construcción y el terciario; y un evidente problema a la hora de comercializar y distribuir los productos. Entre las *fortalezas* reconocidas, en crecimiento durante los últimos 15 años, se plantean, como tales, la creación o madurez de distintas Asociaciones de empresarios por Comarcas y áreas transfronterizas; el nacimiento y actividad de Denominaciones de Origen con proyección; productos semielaborados (mieles, dulces artesanos); talleres artesanos: madera, metal, piel y cuero y vidrio, y sobre todo, un conjunto dinámico de Ferias, con continuidad: del Queso, Multisectoriales y Transfronterizas, Agroalimentarias y de Tradiciones Artesanas, de Artesanía; la existencia de Agentes de Desarrollo Provincial, las sinergias con Fundaciones de orden privado...

La visión del territorio y su potencial como recurso que integra paisaje natural, turismo y patrimonio cultural, se realiza mediante los parámetros *Consolidación del turismo rural*; *Contrastes paisajísticos* y *Patrimonio cultural olvidado*, que aquí sintetizaremos en conjunto. Para que se lleven a cabo sinergias adecuadas con satisfacción entre los tres parámetros, antes deberían subsanarse las siguientes *Debilidades*: escasa señalización y adecuación de los recursos turísticos; ineficaz mantenimiento de los proyectos turísticos consolidados; pocas empresas de Actividades Turísticas Complementarias; pobreza en el número y adecuación de guías de turismo de acompañamiento; descoordinación entre oferta y horarios de apertura; riesgos de alteración de paisajes por desmantelamiento, abandono o incorrectas intervenciones en el monte; poca explotación del potencial de los recursos cinegéticos; escaso o nulo cuidado de los cauces fluviales, por desatención o contaminación; añeja noción o idea de qué es, contiene y representa el patrimonio cultural de una sociedad; irregular aplicación de fondos para el mantenimiento del patrimonio histórico artístico; escasez de jóvenes dedicados a la gestión del patrimonio local; languidecimiento de las costumbres y tradiciones; inadecuada musealización del Patrimonio y Colecciones con entidad...

Casi todas las *Fortalezas* que podamos enumerar aquí de este trabajo aludido, respecto de los tres últimos parámetros, han sido descritas en las líneas precedentes de esta caracterización territorial de la Raya en Castilla y León. Porque por *Fortalezas* entendemos los distintos y variados recursos del patrimonio natural y monumental que podemos ofrecer, a través de distintas Asociaciones, intervenciones, Aulas de interpretación, Museos, Rutas, Centros de Visitantes, Senderos, Miradores, etc., todos propiciados por las extraordinarias condiciones naturales y paisajísticas que aún este territorio (montañas, glaciares, lagos, sierras, serrotas, arribes, penillanuras, paisajes agrarios adhesionados, campos cercados, bancales, accidentes morfológicos de interés), todos los Parques Naturales citados, más las ZEPAS y LICs; Además de los distintos Planes de conservación de especies únicas, de árboles singulares; de Aulas de la naturaleza; de jardines botánicos; de conjuntos históricos; de monumentos artísticos o de ingeniería civil; de zonas arqueológicas documentadas y en explotación científica; de la increíble aportación presente en la arquitectura popular y sus elementos accesorios; las actividades artesanas que continúan, como sustentadoras de la demanda de servicios que un área rural requiere; y el resto del patrimonio de folclore, fiestas e intangibilidad.

Las *Amenazas* más concluyentes, éstas sí en maridaje con amplios sectores de la Raya transfronteriza, tienen que ver con las pérdidas adheridas al desangrado poblacional de estos municipios citados. La desaparición de la identidad comarcal; el abandono y posterior destrucción, por deterioro, del patrimonio construido, al dejar de usarse; el riesgo intrínseco de desvanecimiento del patrimonio inmaterial, etnológico y folclórico; la competencia de otros destinos turísticos en espacios rurales, en un exceso de demanda sin coordinación; la falta de cultura de la estancia en un viaje de ocio y tiempo libre, como estímulo para el conocimiento y la *experiencia* turística, como motor de un adecuado consumo.

Lo incomprensible es que, frente a esas amenazas, las oportunidades descritas en este análisis DAFO-SWOT son innumerables, de la mano de medidas provenientes de la Administración pública que, sin embargo, no parecen conseguir fijar población en el territorio descrito, ni cambiar las inercias comenzadas hace treinta años, aunque algunas de las iniciativas lleven casi diez años de existencia. De esta forma, conocemos proyectos de interés regional de muy diverso calado, que se aplican en estas áreas o de forma específica o colateral, al ser un área de objetivo prioritario: Proyecto de interés europeo «Duero-Douro»; Plan de Turismo Español «Horizonte 2020»; Plan Regional de Turismo de Castilla y León (1995-2000 y 2001-2006); Ruta del Duero: «Las Cúpulas del Duero»; Ampliación de la «Ruta de los Conventos» (Cáceres-Salamanca); Plan de Dinamización del Producto Turístico «Zona Sur de las Arribes del Duero» (La Fregeneda); Plan de Dinamización Turística de Mancomunidades; Sendero GR Internacional «Viñedos de Europa» (Portugal-Bélgica); Programa Interterritorial «Turismo Rural de Interior y Ornitología (TRINO)»; Proyecto Interterritorial «Turismo Rural-Comarcas de Interior»; Asistencia a las principales Ferias de Turismo; Proyectos de Recuperación de Poblados; todo tipo de programas medioambientales; el Plan Forestal de Castilla y León; la Agenda 21; programas de voluntariado medioambiental, de visitas escolares, de Parques Naturales; Planes específicos sobre el Patrimonio Industrial; sobre los Paisajes Culturales, Arquitecturas Defensivas; Campos de Trabajo y Voluntariado; el Plan «PAHIS 2004-2012, del Patrimonio Histórico de Castilla y León»; la Fundación del Patrimonio Histórico de Castilla y León, etc.

## 5. SELECCIÓN BIBLIOGRÁFICA Y DOCUMENTACIÓN.

### Selección de artículos y libros.

- ALONSO SANTOS, J. L., CAETANO, L. (eds.) (2002): Modelos de organización territorial en la Raya Central Ibérica: una visión de conjunto. Salamanca: Ediciones de la Universidad de Salamanca, 2002.
- CABERO DIÉGUEZ, V. CAMPESINO FERNÁNDEZ A. LÓPEZ TRIGAL L. (1995), “El conocimiento de las franjas fronterizas: aportación de los geógrafos españoles”. Boletín de La Asociación de Geógrafos Españoles, Nº. 21-22: 92-106.
- CABERO DIÉGUEZ, V. (2002), Iberismo y cooperación: pasado, presente y futuro de la Península Ibérica. Salamanca: Universidad Salamanca.
- CAETANO, J.R. ET AL. (2005), El comercio luso-español y la Raya Ibérica como espacio de atracción y de cooperación. Fundación de Cajas de Ahorro, Papeles de Economía Española. Economía de las Comunidades Autónomas. La Raya Ibérica Centro-Sur. Madrid: p. 315-327.
- CAMPESINO FERNÁNDEZ, A. J. (1996), Portugal-España: ordenación territorial del Suroeste comunitario. Salamanca: Universidad de Extremadura.
- CAMPESINO FERNÁNDEZ, A. J., SENABRE LÓPEZ, D. (en prensa) (2011), “Los recursos patrimoniales de la raya de Trás-Os-Montes/Zamora en la Cooperación Transfronteriza de Segunda Generación”. En: Seminário Internacional, *Bragança, uma cidade europeia*, 29 y 30 de septiembre de 2011. Câmara Municipal de Bragança, CEPESE (Centro de Estudos da População, Economia e Sociedade), Porto.
- CARRERA HERNÁNDEZ, F.J.C. (2000), Cooperación transfronteriza: Castilla y León y Portugal. Madrid: Tecnos.
- CAVACO, C.C. (1995). As regiões de fronteira. Lisboa: Universidade de Lisboa, Centro de Estudios Geográficos.
- CORTES DE CASTILLA Y LEÓN (1995), La cooperación de Castilla y León con Portugal, Valladolid.
- GARCÍA NICOLÁS, C., (2012), “Desarrollo regional transfronterizo desde 1986: dificultades y avances en la frontera hispano-portuguesa”. En: Ed. PÉREZ SÁNCHEZ, G. y MARTÍN DE LA GUARDIA, R., Portugal e Espanha, Vinte e cinco anos na União Europeia (1986-2011), Instituto de Estudios Europeos, Universidad de Valladolid.
- GUICHARD, F.L.T.L.M.L.C. (2000), Itinerarios transfronterizos en la Península Ibérica. Zamora: Fundación Rei Afonso Henriques.
- GURRÍA GASCÓN, J. L. MORA ALISEDA J. (DIRS.) (1996), La frontera a debate. Raya/Raia, Nº. 0.
- HERNÁNDEZ MARTÍNEZ, M. y ALEXANDRE, P. (2005), “La cooperación transfronteriza Extremadura-Alentejo”. Papeles de Economía Española. Economía de las Comunidades Autónomas. La Raya Ibérica Centro-Sur, Madrid: Fundación de Cajas de Ahorro, p. 341-355.
- HERRERO DE LA FUENTE, A.E. (2002), La cooperación transfronteriza hispano-portuguesa en 2001. Madrid: Tecnos.



- HORTELANO MÍNGUEZ, L. A. (2000). “Proyectos financiados por los Fondos Estructurales en el medio rural de Castilla y León (1994-1999)”. En *Revista Economía y Finanzas de Castilla y León*, nº 4, Caja Duero. Salamanca, pp. 131-151.
- HORTELANO MÍNGUEZ, L. A. (2006), *Análisis territorial e inventario de recursos de la raya hispano-portuguesa: comarca de Ciudad Rodrigo y Tierras Riba-Cõa*. Salamanca: Diputación de Salamanca.
- . (2007) *Gobernanza territorial y desarrollo de la raya hispano-lusa: comarca de Vitigudino y Alto Douro*. Salamanca: Diputación de Salamanca.
- LÓPEZ TRIGAL, L.C. (1994), *Zamora: un espacio de frontera*. Zamora: Fundación Rei Afonso Henriques.
- LÓPEZ TRIGAL, L. (1996), “La articulación territorial de la raya hispano-portuguesa”. *Actas Simposium*. Vilar Formoso. Zamora: Fundación Rei Afonso Henriques.
- López Trigal, L. (2000), “El nuevo marco regional de la Región del Duero/Douro”. *Populaço e Sociedade*, Nº 6: 292-300.
- LÓPEZ TRIGAL, L. (2000), “La frontera hispano-portuguesa: nuevo espacio de atracción y cooperación”. Zamora: Fundación Rei Afonso Henriques.
- LÓPEZ TRIGAL, L. (2002), “La Raya Ibérica como espacio de atracción y cooperación”. *Papeles de Economía española*. Economía de las Comunidades Autónomas, Nº 21: 3-13.
- LÓPEZ TRIGAL, L. (2008), “La situación europea: las relaciones transfronterizas en España”. *Coord. DILLA ALFONSO, Ciudades en la frontera*. Santo Domingo: Editora Manatí, p. 231-262.
- MACORRA y CANO, L. F. (2005), “Caracterización socioeconómica de la Raya Ibérica”. *Papeles de Economía Española*. Economía de las Comunidades Autónomas. La Raya Ibérica Centro-Sur, Madrid: Fundación de Cajas de Ahorro, p. 15-30.
- PASCOAL, J. E. (2000), *O Douro Internacional: a permeabilidade de uma fronteira natural (1900-1986)*. Porto.
- SALINAS JIMÉNEZ, M. M. (2005), “Los fondos estructurales y el desarrollo de la Raya Ibérica”. *Papeles de Economía Española*. Economía de las Comunidades Autónomas. La Raya Ibérica Centro-Sur, Madrid: Fundación de Cajas de Ahorro, p. 331-339.
- VV.AA., (2005), “La Raya Luso-Española: Salamanca, punto de encuentro. Las relaciones hispano-portuguesas del Duero al Tajo”. *Congreso Internacional "La Raya Luso-española"*, Ciudad Rodrigo. Serie Coediciones y Colaboraciones, Nº 22. Diputación Provincial de Salamanca, Centro de Estudios Mirobrigenses y Ayto. de Ciudad Rodrigo, 238 pp.
- VV.AA., “Cooperación territorial y gobierno del territorio en Castilla y León”. *Rev. Estudios Geográficos*, LXVIII, 263, julio-diciembre, CSIC, Madrid, pp. 547-574, 2007.
- VV.AA. “Dinámicas territoriales en el Noroeste de la Península Ibérica: Castilla y León y su relación con la Eurorregión Galicia-Norte de Portugal”. En, *POLÍGONOS. Revista de Geografía*, 2009, nº 19, pp. 59-93.

## **Documentación on line.**

### **-DIPUTACIÓN DE SALAMANCA:**

-OAEDR, (2007), Gobernanza territorial y desarrollo local en la raya hispano-lusa: Comarca de Vitigudino y Alto Douro. Diputación de Salamanca.

<http://www.oaedr.es/pdfs/PUBLICACIONES/OAEDR%20Gobernanza%20interior.pdf>

-OAEDR (2007), Frontera y Desarrollo: Estudio del espacio de frontera Salamanca, Tras-os-Montes y Alto Duero. Diputación de Salamanca.

<http://www.oaedr.es/pdfs/PUBLICACIONES/Frontera%20y%20Desarrollo.pdf>

-OAEDR, (2005), Directorio transfronterizo para la cohesión social, Económica y Territorial. Diputación de Salamanca.

### **-JUNTA DE CASTILLA Y LEÓN:**

-*Programa Operativo de Cooperación Transfronteriza España-Portugal 2007-2013. SITET.*

[http://www.poctep.eu/index.php?modulo=presentacion&id\\_area=19](http://www.poctep.eu/index.php?modulo=presentacion&id_area=19)

## **Proyecto Terra-Douro**

El Proyecto Terra-Douro es un ejemplo de cooperación transfronteriza en materia de Ordenación del Territorio. Realizado en el marco del Programa Terra, con financiación con cargo a fondos FEDER, abarca geográficamente la región fluvial del Duero.

El Proyecto Duero/Douro Región Fluvial fue seleccionado dentro del Programa Terra para proyectos de cooperación de ordenación del territorio, convocado por la UE en 1996. La candidatura fue presentada por la Asociación Ibérica de Municipios Ribereños del Duero, y contaba con la participación técnica y económica mayoritaria de la Comisión de la Región Norte de Portugal (CCRN) y de la Junta de Castilla y León. El proyecto se ejecutó entre julio de 1997 y diciembre de 2000. Desarrolló un conjunto de trabajos sectoriales: estructura y funcionalidad de los asentamientos urbanos, sistemas de transporte y comunicaciones, recursos culturales, producción industrial, cooperación institucional, recursos naturales, turismo, actividades agrarias, etc.

## **Territorio Duero-Douro**

En el año 2005 en el marco de la tercera convocatoria de proyectos del Programa Operativo de Cooperación Transfronteriza España-Portugal 2000-2006, dentro del Subprograma Castilla y León-Norte de Portugal, se aprobó el proyecto "*Observatorio territorial transfronterizo para la definición y evaluación de estrategias de desarrollo sostenible y ordenación del territorio de en la región del Duero-Douro*", ("Territorio Duero-Douro").

-*Observatorio Territorial Transfronterizo para la Definición y Evaluación de Estrategias de Desarrollo Sostenible y Ordenación del Territorio en la Región del Duero–Douro*. Proyecto: “Territorio Duero-Douro”. Documento final. 2008:

[http://www.jcyl.es/web/jcyl/binarios/600/374/TerritorioDueroDouro\\_InterregIII.pdf?blobheader=application%2Fpdf%3Bcharset%3DUTF-8&blobheadername1=Cache-Control&blobheadername2=Expires&blobheadername3=Site&blobheadervalue1=no-store%2Cno-cache%2Cmust-revalidate&blobheadervalue2=0&blobheadervalue3=JCYL\\_Fomento&blobnocache=true](http://www.jcyl.es/web/jcyl/binarios/600/374/TerritorioDueroDouro_InterregIII.pdf?blobheader=application%2Fpdf%3Bcharset%3DUTF-8&blobheadername1=Cache-Control&blobheadername2=Expires&blobheadername3=Site&blobheadervalue1=no-store%2Cno-cache%2Cmust-revalidate&blobheadervalue2=0&blobheadervalue3=JCYL_Fomento&blobnocache=true)

-*La Vida en la Frontera con Portugal*. Plan Estadístico de Castilla y León 2010-2013:

[http://www.jcyl.es/web/jcyl/binarios/891/198/TerraDouro.pdf?blobheader=application%2Fpdf%3Bcharset%3DUTF-8&blobheadername1=Cache-Control&blobheadername2=Expires&blobheadername3=Site&blobheadervalue1=no-store%2Cno-cache%2Cmust-revalidate&blobheadervalue2=0&blobheadervalue3=JCYL\\_Fomento&blobnocache=true](http://www.jcyl.es/web/jcyl/binarios/891/198/TerraDouro.pdf?blobheader=application%2Fpdf%3Bcharset%3DUTF-8&blobheadername1=Cache-Control&blobheadername2=Expires&blobheadername3=Site&blobheadervalue1=no-store%2Cno-cache%2Cmust-revalidate&blobheadervalue2=0&blobheadervalue3=JCYL_Fomento&blobnocache=true)

-Proyecto INTERREG III A 2000-2006: Castilla y León – Centro de Portugal. Junta de Castilla y León; Gabinete de Iniciativas Transfronterizas de Castilla y León. 2006.

*Consultable en:*

[http://observatorio.euro-ace.eu/sites/default/files/estudios/ID\\_1217.pdf](http://observatorio.euro-ace.eu/sites/default/files/estudios/ID_1217.pdf)

-*Red Natura 2000*: <http://rednatura.jcyl.es/natura2000/inicio.html>