



Batalla de la Gudiña. Nicolas de Fer, 1709. Biblioteca Nacional de España.

PATRIMONIO DE LA HUMANIDAD EN LA EUROCIUDAD DEL SUROESTE IBÉRICO

Moisés Cayetano Rosado

Doctor en Geografía e Historia

INTRODUCCIÓN.

En el año 2012, la “Guarnición fronteriza y fortificaciones de la ciudad de Elvas”, son declaradas por la UNESCO Patrimonio de la Humanidad, de acuerdo con su Criterio IV de selección: “Ofrecer un ejemplo eminente de un tipo de conjunto arquitectónico, tecnológico y paisaje, que ilustra una etapa significativa de la historia humana”¹. Declaración que viene a reconocer el valor histórico y monumental de un complejo defensivo excepcional, que incluye no solamente la fortificación abaluartada de los siglos XVII y XVIII sino todo el conjunto fortificado (castillo medieval y

¹ UNESCO <http://whc.unesco.org/en/list/1367>

amurallamientos islámicos y fernandinos), instalaciones interiores: cuarteles, polvorines, hospitales, almacenes, dependencias militares complementarias, acueducto, cisternas, espacios exteriores con sus fuertes, fortines, caminos cubiertos, glacis, etc.²

Sin embargo, hay que reconocer que todo ello se explica en su conformación por la relación con el entorno, esencialmente el entorno próximo: aquellas poblaciones cuya presencia significó un condicionamiento de su propia significación como “llave del Reino”: Badajoz, su rival fronterizo desde la misma configuración del Reino de Portugal por su primer rey, D. Afonso Henriques, a mediados del siglo XII, y Campo Maior, tan ligada a los anteriores en las sucesivas ofensivas bélicas medievales y muy especialmente de la Edad Moderna. No hay que olvidar también el papel protagonista de Olivenza (“Olivença” portuguesa desde el Tratado de Alcañices de 1297 hasta la anexión a España durante la Guerra de las Naranjas de 1801)³.

Este triángulo de primera línea de frontera, en el espacio de incursión más vulnerable, por ser llano, bien dotado de recursos agro-ganaderos y de privilegiada situación geográfica en la línea más corta entre los dos núcleos capitalinos de España y Portugal, forma en sí un conjunto permanentemente interrelacionado en la historia, lo que les ha llevado sistemáticamente a presentar unas defensas urbanas y periurbanas necesarias para protegerse entre sí a un lado y otro de la línea fronteriza: Elvas, Olivenza y Campo Maior del lado portugués; en frente, Badajoz, del lado español⁴.

Esto hace que las “Guarniciones fronterizas y fortificaciones de Elvas, Olivenza, Campo Maior y Badajoz” se expliquen como un subsistema propio de defensa dentro del gran sistema luso-español⁵. Y sus avatares históricos así como el legado patrimonial heredado “ofrezcan un ejemplo eminente de un tipo de conjuntos arquitectónicos, tecnológicos y paisajísticos, que ilustran una larga etapa significativa de la historia humana”. O sea, digno el conjunto como complemento explicativo de la

² Rui JESUINO: “Elvas: A formação da Cidade-Quartel e de uma monumentalidade única”, en *Revista O PELOURINHO* núm. 21, 2017. Págs. 199-232.

³ Luis Alfonso LIMPO PÍRIZ: *Evolución urbana de Olivenza*. Ayuntamiento de Olivenza, 2005. Págs. 35-77.

⁴ Julián GARCÍA BLANCO: “Las murallas de Badajoz”, en *Revista O PELOURINHO*, núm. 14, 2010.

⁵ Fernando COBOS: “Reconocimiento y caracterización de los sistemas territoriales de fortificación hispánicos en los siglos XVI, XVII y XVIII”, en *Revista CEAMA*. Almeida, 2014. Págs. 106-130.

propia existencia de cada uno de sus elementos, lo que hace razonable que la Declaración de Patrimonio de la Humanidad pueda “extenderse” (figura contemplada en los modelos de clasificación de la UNESCO) a estas poblaciones vecinas, siempre y cuando las tres candidatas a dicha extensión adecúen su Patrimonio a las exigencias del organismo internacional: cuidar su autenticidad, respetar lo que hemos heredado de su integridad y acondicionarlo con una restauración racional de sus elementos: algo que hizo ejemplarmente en su día Elvas, está acometiendo Campo Maior (tanto en la ciudad en sí como en su población dependiente, Ouguela), y que deberá abordar de una manera integral Olivenza y Badajoz.

LA HERENCIA MEDIEVAL Y ENTRADA A LA EDAD MODERNA.

Consecuentemente con lo anterior, debemos comenzar nuestra reflexión con respecto al Patrimonio Heredado en lo que de él conservamos de la Edad Media, para llegar a la situación actual y perspectivas de futuro.

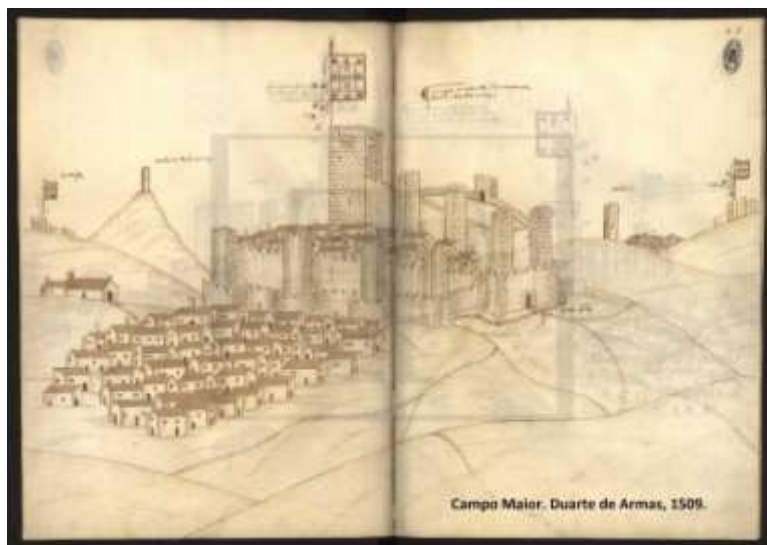
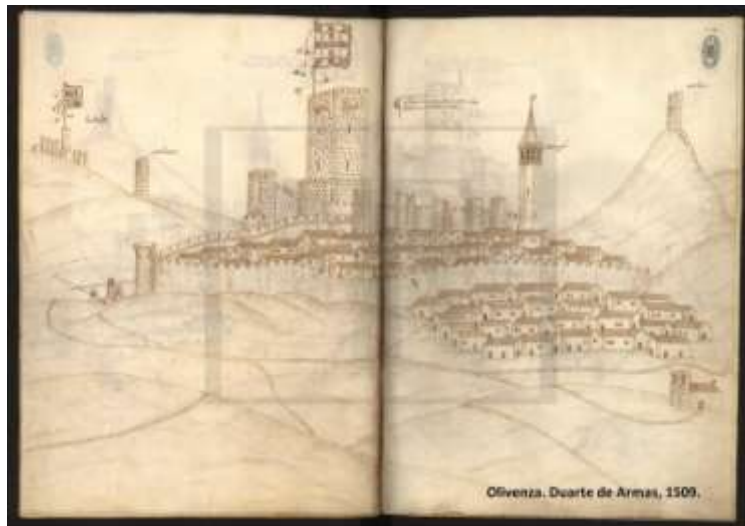
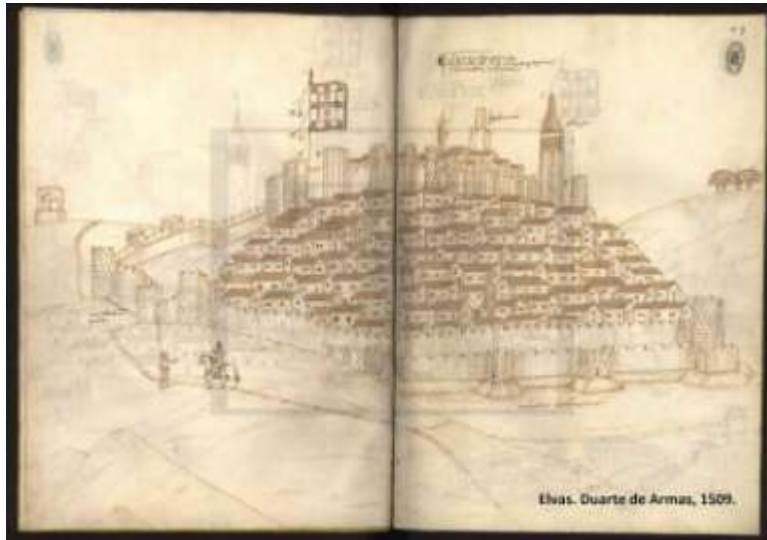
Duarte de Armas, escudero de la Casa Real, realizó por iniciativa del rey D. Manuel I en 1509-1510 un recorrido por las fortificaciones portuguesas fronterizas con Castilla, haciendo de cada una de ellas dos panorámicas desde ángulos complementarios y el trazado pormenorizado de la planta de sus castillos. La obra refleja 56 construcciones fronterizas más dos interiores (Barcelos y Sintra), que constituyen hoy documentos iconográficos imprescindibles para el estudio de la herencia medieval de este “espacio de fricción” luso-castellano, la situación de las defensas militares de la frontera portuguesa a principios del siglo XVI, el reconocimiento de los elementos que de la época restan y las alteraciones posteriores en dicho Patrimonio.

Resultan muy significativos los dibujos de Elvas, Olivenza, Campo Maior y su población dependiente Ouguela. La primera con extraordinarios fosos (“muito boa barrera e cava”⁶) y aberturas en los torreones de la barbacana en forma de “cruz y orbe” para disparos de artillería, así como con ciudadela en lo alto donde se encuentra el castillo fuertemente protegido por torreones. De la segunda, los dos dibujos

⁶ DUARTE DE ARMAS: “Livro das Fortalezas”. Edição fac-similada. Folha 25. Torre do Tombo. Lisboa, 2015. <http://bdh-rd.bne.es/viewer.vm?id=0000096106&page=1>

son extraordinarios; el del sur está encuadrado por cuatro atalayas -destacando las superiores, en montes elevados, todas en prisma cuadrangular, con su puerta de entrada elevada a media altura de la torre-, destacando al medio la portentosa torre del homenaje, diversas torres cuadrangulares y cilíndricas (con aberturas de cruz y orbe en una de estas últimas, de la elevada barbacana), y por delante, profundo foso, del que dice el autor: “Esta cava é mutio boa e forte, e tem sempre agua”; en el dibujo del norte nos aparece a la izquierda la silueta de Badajoz, nuevamente dos atalayas y, como en el anterior, caserío externo. La tercera, igualmente muy completa en la cerca, castillo y barbacana, con amplio caserío extramuros y vistas, en el dibujo tirado desde el lado norte, de sendas atalayas a ambos lados de la población, así como un esbozo de las dos poblaciones vecinas: Badajoz a la izquierda y Elvas a la derecha. Y la cuarta, también con caserío extramuros y amplio foso perimetral; en la perspectiva dibujada desde el sur aparece con bastante detalle Albuquerque, separadas ambas -Ouguela y Albuquerque- por un valle: en el dibujo obtenido desde el norte se representa Duarte de Armas a sí mismo a caballo, antecedido por su criado (algo recurrente en sus dibujos, como ocurre en Olivenza y Elvas), así como algunas mujeres que acarrean agua desde una fuente exterior, con los montes de Castilla al este.

El interés principal del dibujante es dar testimonio de los elementos fortificados, si bien también se contemplan otros elementos urbanos, como es el propio caserío, algunos edificios singulares civiles y religiosos, así como los espacios geográficos exteriores, con detalles de la hidrografía, orografía, cultivos, caminos, puentes, hitos... periurbanos. Elvas se muestra con un caserío comprimido, denso, colmatando todo el espacio interior amurallado, con espacio exterior de cerros pelados; Olivenza desborda la zona amurallada, presentando exteriores de elevados cerros con atalayas, con escasa masa vegetal; Campo Maior rebasa las murallas en sus construcciones, destacando en sus alrededores el relieve igualmente exento de vegetación arbórea y muy accidentado, y Ouguela, de menor recinto fortificado, también se nos muestra con un caserío que rebasa el recinto murado y unos campos pelados, de barreras montañosas hacia el noroeste castellano, donde se encuentra Albuquerque. (FOTOS 1, 2 ,3 y 4)





No existe para España un documento gráfico de la importancia del “Livro das Fortalezas” por lo que se refiere a época tan temprana. Sin embargo, en la cartografía de mediados del siglo XVII, algunos levantamientos como los de João Tomás Correia, en su “Livro de varias plantas de este Reino e de Castela”⁷, nos permiten contemplar una ciudad amurallada, con cerca bajomedieval perimetral, la alcazaba musulmana⁸ a la izquierda del dibujo (bien dotada de artillería pesada) y refuerzos artilleros con redientes a la derecha; al medio la Catedral (destacando su majestuosa torre almenada), así como otros edificios religioso (iglesias y conventos), y debajo la Puerta de Palmas donde desemboca el Puente, de castillete central, que lleva en la base del dibujo a nuevas construcciones artilleras: el hornabeque de su cabecera exterior, y el camino cubierto que conduce al Fuerte de San Cristóbal. El caserío queda ceñido al interior de la fortificación. **(FOTO 5)**

⁷ João Tomás CORREIA: “Livro de varias plantas de este Reino e de Castela”. Biblioteca Nacional de Portugal. <http://purl.pt/12158>

⁸ La Alcazaba de Badajoz no es elemento menor en este patrimonio. Bien al contrario, estamos ante un complejo monumental de alto valor y singularidad. Su extraordinaria extensión de 80.000 metros cuadrados y perímetro de 1.250 metros, comenzada a finales del siglo IX, y fundamentalmente levantada y ampliada por los almohades en el siglo XII, dotada de torres albarranas hacia el oeste y otras adosadas en los lienzos que dan al río, puertas en recodo, corachas de acceso al Guadiana, barbacana, restos arqueológicos interiores con importante “lectura histórica”: mezquitas, antigua catedral, antiguo alcázar, palacios, iglesias, ermitas, cuarteles, polvorines, cisternas... constituyen en sí un patrimonio monumental de primera importancia y significación.



João Tomás Correia. Asedio de Badajoz de 1658, fragmento. Biblioteca Nacional de Portugal.

LA GUERRA DE RESTAURAÇÃO DE PORTUGAL (1640-1668)

Cuando Portugal se alza contra la dominación filipina en 1640, ante el ataque de los ejércitos artillados de Felipe IV de España, tiene que organizar urgentemente la defensa de la frontera, construyendo extensas fortificaciones abaluartadas que protejan sus principales núcleos poblacionales y rutas de penetración territorial. En la costa ya sí existían fuertes modernos, casi a la par que los de las colonias americanas para enfrentarse a la piratería, pero la Raya luso-española no tenía sino las fortificaciones medievales que se habían ido levantando con la Reconquista en la Edad Media⁹.

Los conjuntos defensivos se van a desarrollar de manera espectacular en el espacio alentejano-extremeño, que constituye la principal línea de fricción en la comunicación Madrid-Lisboa¹⁰, dando lugar a contiendas muy sangrientas, precedidas de saqueos, cercos y asedios a pueblos y ciudades, como los españoles de 1644 y 1659 a Elvas y de 1661 a Campo Maior, que no consiguieron su objetivo. El ángulo obtuso que

⁹ Moisés CAYETANO ROSADO: *La Raya Ibérica. Del campo de batalla al de la emigración y otras cuestiones peninsulares*. Fundación Caja Badajoz, 2018. Págs. 49-84.

¹⁰ Esta "Línea de invasión" es la más directa entre ambas capitales peninsulares, la que menos obstáculos ofrece en su relieve y la que mejores campos de aprovisionamiento presenta para soldados y caballerías, dados sus grandes campos cerealísticos, de pastizaje, ganado lanar y agua accesible. (Moisés CAYETANO ROSADO: "Patrimonio abaluartado en el corredor Madrid-Lisboa. Importancia y herencia patrimonial", en *Revista O PELOURINHO*, nº 19, 2015. Págs. 13-50.)

Campo Maior (al norte), Elvas (al centro) y Olivenza (al sur) forman frente a Badajoz, configuran una eficaz tenaza defensiva y de mutuos apoyos. (FOTO 6)



EL CORREDOR DE INVASIÓN MADRID-LISBOA

Fracasarían los portugueses en Alcántara (1648), o en Badajoz (1658), teniendo en todo ello mucho que ver la importancia de sus defensas fortificadas y abaluartadas. En Badajoz comenzó a establecerse el refuerzo abaluartado construyendo el Fuerte de San Cristóbal, que en 1645 estaba terminado, al tiempo que se restauró la muralla medieval, reforzándola con medias lunas, pequeños baluartes y fortines, especialmente en la cabeza exterior del Puente de entrada a la ciudad desde Elvas y Campo Maior. De los ingenieros militares que participaron en su diseño y construcción destaca el nombre de Francisco Domingo, capitán de Caballería, que realizó los primeros trazados modernos¹¹. (FOTO 7)

¹¹ María CRUZ VILLALÓN: *Badajoz, ciudad amurallada*. Gabinete de Iniciativas Transfronterizas. Junta de Extremadura. Mérida, 1999. Págs. 36-37.



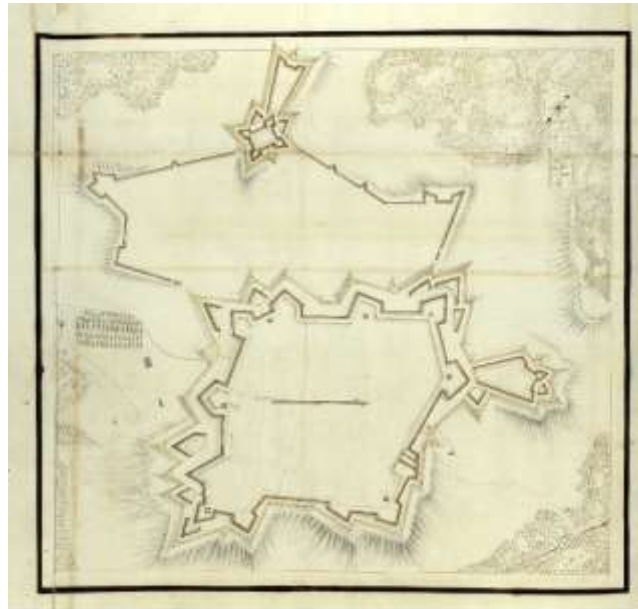
BADAJOZ. Plano de Francisco Domingo, 1679 (Copia de 1851). Instituto de Historia y Cultura Militar.

Dos ingenieros de alta capacidad serán los principales responsables de los proyectos y realización de fortificaciones portuguesas, así como planes de asedio: primero, el jesuita oriundo de los Países Bajos Joannes Pascácio Cosmander y -a su muerte en el cerco de Olivença de 1648- el francés Nicolau de Langres, que fallecerá en la ofensiva española contra Vila Viçosa (1665): ambos habían acabado “pasándose” al enemigo.

Uno, otro o ambos, proyectan, diseñan, perfeccionan sucesivamente, las fortalezas abaluartadas de lugares claves como Marvão, Castelo de Vide, Portalegre, Crato, Arronches, Ouguela, Campo Maior, Elvas, Barbacena, Estremoz, Vila Viçosa, Juromenha, Olivença, Évora, Monsaraz, Mourão, Moura, Beja, Serpa. A ellos también habría que unir el nombre del teniente general de artillería, cosmógrafo mayor e ingeniero mayor del Reino, Luis Serrão Pimentel¹².

Elvas pasó a ser la plaza mejor fortificada de la Raya extremeño-alentejana (bajo responsabilidad fundamental de Cosmander), destacando el magnífico Forte de Santa Luzia, levantado entre 1643 y 1648; la plaza se rodearía de foso, camino cubierto, baluartes con revellines entre cada dos de ellos protegiendo las cortinas, hornabeque y tres puertas con puente y revellín. (FOTO 8)

¹² Moisés CAYETANO ROSADO: *La Raya Ibérica. Del campo de batalla al de la emigración y otras cuestiones peninsulares*. Obra citada. Págs. 115-140.



ELVAS. Proyecto de Nicolau de Langres. Traza del Forte de S. Luzia de Cosmander. Biblioteca Nacional de Portugal.

Nicolau de Langres diseña para Olivenza un plano en estrella, hexagonal, que necesariamente conduciría a la demolición de edificaciones civiles y religiosas de la periferia urbana, así como otro alargando el perímetro fortificado, en forma oval, con nueve baluartes y mayor extensión, que es el que corresponde a las obras que se emprendieron. A partir de la finalización de la Guerra de Restauração (1640-1668), aquellas primeras y urgentes obras de salvaguarda dirigidas por Jean Guillot y João Pascácio Cosmander, se modernizarán “ajustándolas al sistema francés, rehacer con piedra y cal los baluartes y completar las puertas y obras exteriores: revellines, hornabeques, el fuerte o luneta de San Juan al SE, las explanadas y camino cubierto, etc.”¹³ (FOTO 9)

¹³ LIMPO PÍRIZ, Luis Alfonso. *Evolución urbana de Olivenza. Obra citada.* Pág. 64.



Olivenza. S. XVII. Nicolau de Langres. Biblioteca Nacional de Portugal.

Campo Maior también será reforzada en los primeros años, tras las ofensivas de que era objeto por su estratégica situación, contando con los diseños de Cosmander y, en especial, de Nicolau de Langres, que la dota de muralla abaluartada, revellines, fosos y acondicionamiento del castillo medieval para piezas de artillería. Se le dota también de un Fuerte en un padrastro en la dirección de Badajoz. (FOTO 10)



Campo Maior. S. XVII. Nicolau de Langres. Biblioteca Nacional de Portugal.

Cuando acaban los enfrentamientos en 1668, reconociéndose la independencia de Portugal, la serie de fortificaciones abaluartadas en la frontera, especialmente en Alentejo, será considerable, destacando las plazas de Elvas, Olivenza y Campo Maior, que constituyen una barrera geoestratégica ante Badajoz. Así, estamos

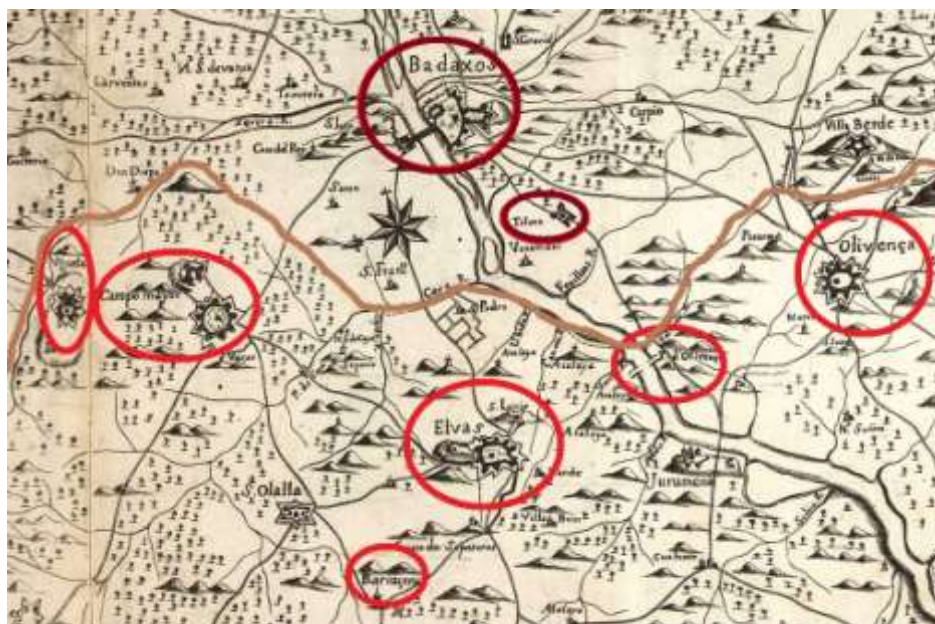
ante el “triángulo de enfrentamiento” más potente y espectacular de la frontera¹⁴, con un extraordinario “marcaje” estratégico alrededor del eje Badajoz-Elvas. En la *Corographía y descripción del territorio de la plaza de Badaxos y fronteras del Reyno de Portugal confinantes a ella*, realizada por Bernabé de Gainza (1658-59) se resalta la importancia de este corredor de invasión¹⁵, que también vemos claramente subrayado en otros mapas, planos y corografías de la época: véase, por ejemplo, el “Theatro de la Guerra en Portugal”, de la Biblioteca Nacional de Brasil, con indicación de los elementos fortificados claves (Badajoz-Terena, Ouguela-Campo Maior-Elvas-Barbacena-P. d’Olivença [Ponte de Ajuda]-Olivença, con detalle de atalayas y otras construcciones artilleras). (FOTOS 11 y 12)



Corographía y descripción de la Planta de Badajoz y frontera del Reyno de Portugal confinante a ella. (fragmento)
Bernabé de Gainza, 1658-59. Archivo Militar de Estocolmo. Edición del Gabinete de Iniciativas Transfronterizas de la Junta de Extremadura.

¹⁴ Moisés CAYETANO ROSADO: “Conflictos en la frontera y fortificaciones abaluartadas del triángulo “Badajoz-Elvas-Campo Maior”, en *Revista CEAMA*, Almeida, 2015. Págs. 204-214.

¹⁵ Carlos SÁNCHEZ RUBIO, Rocío SÁNCHEZ RUBIO e Isabel TESTÓN NÚÑEZ: *Corographía y descripción del territorio de la plaza de Badaxos y fronteras del Reyno de Portugal confinantes a ella*. Gabinete de Iniciativas Transfronterizas de la Junta de Extremadura, Mérida, 2003.



"Theatro de la Guerra en Portugal"(fragmento). F. Chemilly, 1680? Bibl. Nac. de Brasil.

Del 25 de Septiembre de 1668 al 19 de marzo de 1669, Cosme III de Médici (1642-1723), viajó por España y Portugal como heredero del Gran Ducado de Toscana. Entre su séquito estaban los cronistas Lorenzo Magalotti y Filippo Corsini y el dibujante Pier Maria Baldi (1630-1686), pintor del Gran Duque, cuyos dibujos se conservan en la Biblioteca Medicea Laurenziana, en Florencia. La crónica de Magalotti y apuntes de Corsini, así como las acuarelas de Baldi, han sido transcritas y reproducidas por Ángel Sánchez Ribero y Ángela Mariutti de Sánchez Rivero, publicadas en España¹⁶, digitalizando las obras de Baldi la Biblioteca Nacional de Portugal¹⁷.

Baldi realizó acuarelas de las ciudades en las que la comitiva se detuvo, representando sus láminas un importante testimonio de las ciudades ibéricas en la segunda mitad del XVII.

La plaza de Badajoz dibujada por Baldi desde el este, según venía de Lobón, nos muestra una ciudad amurallada con doble cerca: la de la Alcazaba

¹⁶ Ángel SÁNCHEZ RIVERO y Ángela Mariutti de SÁNCHEZ RIVERO: *Viaje de Cosme de Médicis por España y Portugal (1668-69)*. Junta para la Ampliación de Estudios e Investigaciones Científicas. Centro de Estudios Históricos. Madrid, 1933.

¹⁷ Lorenzo MAGALOTTI: *Viaje de Cosme de Médicis por España y Portugal (1668-1669)* Edición y notas por Ángel SÁNCHEZ RIVERO y Ángela Mariutti. Madrid, Sucesores de Rivadeneyra, 1933 (71 estampas de Pier Maria Baldi). Biblioteca Nacional de Portugal. <http://purl.pt/12926>

musulmana, a la derecha de la lámina, en el cerro llamado de La Muela, y la cerca nueva, bajomedieval, que envuelve a toda la ciudad expandida al sur y este del núcleo original.

Como elementos modernos, abaluartados, destaca únicamente de forma clara el Fuerte de San Cristóbal, en el cerro del mismo nombre, a la derecha del anterior y del río Guadiana, que les separa. Fue levantado a comienzos de la Guerra de Restauração (hacia 1645 ya se hallaba prácticamente terminado¹⁸), defendiendo la parte más vulnerable del territorio periurbano, accesible desde terreno llano, sin obstáculos, viniendo de las cercanas Elvas y Campo Maior, que podrían utilizar el espacio para lanzar desde allí un demoledor ataque artillero hacia la Alcazaba musulmana al tiempo que sirviera de retaguardia y protección al vadear el río. De ahí la necesidad y urgencia en fortificarlo, como se haría también construyendo un hornabeque en la cabecera del Puente de acceso a la ciudad (Puente de Palmas), que quedaría comunicada con el Fuerte de San Cristóbal por camino cubierto, no apreciable en el dibujo al ocupar la parte norte, que ocultan en la obra de Baldi ambos cerros.

De otros elementos de nueva planta construidos a raíz de esta contienda de mediados del siglo XVII apenas podemos señalar “una construcción de paredes sensiblemente abaluartadas, posiblemente precedentes del revellín (de la Trinidad o San Roque¹⁹) que sería construido unos sesenta años después de la confección del plano de Baldi”²⁰. ¡Tal es el atraso que presenta Badajoz en cuanto a la fortificación moderna de su recinto urbano, que contrasta llamativamente con las ciudades portuguesas vecinas, como veremos, y como nos atestigua Baldi!

Incluso en el plano de Badajoz del capitán e ingeniero Francisco Domingo, de 1679 -uno de los primeros en trabajar en la ciudad durante la Guerra de Restauração, como se vio en páginas anteriores-, apenas si apreciamos como obras

¹⁸ Isabel TESTÓN NÚÑEZ, Carlos SÁNCHEZ RUBIO y Rocío SÁNCHEZ RUBIO: *Planos, Guerra y Frontera. La Raya Luso-Extremeña en el Archivo Militar de Estocolmo*. Gabinete de Iniciativas Transfronterizas de la Junta de Extremadura. Mérida, 2003. Pág. 67.

¹⁹ Julián GARCÍA BLANCO y Javier TEJEIRO FUENTES hacen un estudio detallado de su evolución en *El Convento de la Santísima Trinidad y el Baluarte de la Trinidad de Badajoz*. Autoedición. Badajoz, 2016.

²⁰ Javier TEJEIRO FUENTES y Álvaro MELÉNDEZ TEODORO: *La fortificación abaluartada de Badajoz en los siglos XVII y XVIII: apuntes históricos y urbanos*. Delegación de Badajoz del Colegio Oficial de Arquitectos de Extremadura, 2000. Pág. 68.

abaluartadas el Fuerte de San Cristóbal, el hornabeque de la cabecera del Puente de Palmas (y el camino cubierto que los liga), algunos pequeños baluartes en la plaza claramente rudimentarios y una obra coronada en lo que después sería el Fuerte de Pardaleras, al este de la población, zona abierta y en el extremo opuesto a la antigua Alcazaba musulmana. La poca asistencia técnica que tuvo y la endémica escasez presupuestaria no permitieron la modernización de la fortificación²¹.

La visión de Campo Maior está obtenida según se accede desde Badajoz, o sea, desde el sureste. Queda a la izquierda el castillo medieval, con su airosa torre del homenaje, rodeado por muralla de considerable altura y robustez, pero ya aquí sí tenemos un recinto abaluartado que le antecede, con dos baluartes y un revellín que protege la puerta de entrada (Porta da Vila o de Santa Maria) que da inmediato acceso a la muralla medieval.

Hacia el este continua la fortificación moderna, si bien se extiende por medio de un largo lienzo de muralla sin protección de revellines ni baluartes que defiendan en fuego cruzado tan amplio trecho. A mitad del espacio urbano exterior, por delante de la representación de la Igreja Matriz (junto al castillo, el elemento más llamativo de la población), vuelve a destacar otro baluarte, como ocurre nuevamente en el extremo este (también ahora sin revellín de protección del paño intermedio).

En el pequeño cerro inmediato hacia el este, nos presenta Baldi lo que sería el Forte de São João Baptista, demolido entre 1797 y 1801 porque “tornava-se um ponto privilegiado para atacar a povoação”²², dada que su posición era muy vulnerable y fácil de tomar por los sitiados.

Esta importante obra abaluartada, que en los conflictos posteriores entre Portugal y España sería reforzada y perfeccionada, fue proyectada por Nicolau de Langres un cuarto de siglo antes de la visita de Cosme de Médicis, en 1644²³, convirtiéndose en una de las primeras “barreras fronterizas” en la línea de penetración de la raya peninsular.

²¹ María CRUZ VILLALÓN: *Badajoz, ciudad amurallada*. Obra citada, p. 15.

²² Domingos BUCHO: *Fortificações de Campo Maior; História, arquitetura e restauro*. Portalegre, 2002.

²³ Domingos BUCHO: *Fortificações de Campo Maior; História, arquitetura e restauro*. Obra citada..

Lo mismo ocurriría con Elvas, si bien aquí los proyectos de Cosmader y Langres van a ser considerablemente más grandiosos y la ejecución de los mismos mucho más espectacular, tornando la plaza en una extraordinaria “maquinaria de guerra”, que muy bien supo Baldi reflejar en su dibujo de la población.

Vemos la representación de Elvas desde el suroeste, con lo que consigue mostrarnos los elementos fortificados fundamentales de esta plaza-fuerte en aquella época.

A la izquierda tenemos el Acueducto da Amoreira (de los arquitectos Francisco de Arruda, que actuó en la década de 1537 a 1547, y Afonso Álvares, de 1571 a 1580, fundamentalmente²⁴) en el tramo final extramuros, el Valle de S. Francisco. Resalta su monumentalidad, con cuatro órdenes de arcadas de medio punto, siendo la inferior de mayor envergadura en la zona central del valle.

A continuación presenta la imponente fortificación magistral, destacando en lo alto, a la izquierda, el castillo medieval y el Paiol da Conceição, cilíndrico, con cúpula achatada sobre tambor. Inmediatamente, el puente con tres vanos sobre foso, tras revellín de protección, dando acceso a la ciudad por la Porta da Esquina o de Évora. Al centro tenemos el apretado caserío, tras las cortinas, baluartes y revellines, que se prolongan de oeste (desde la entrada del acueducto y Porta da Esquina) a este (hasta la obra coronada que protege de los padrastrós formados por los montículos que preceden al valle que lleva hasta Badajoz).

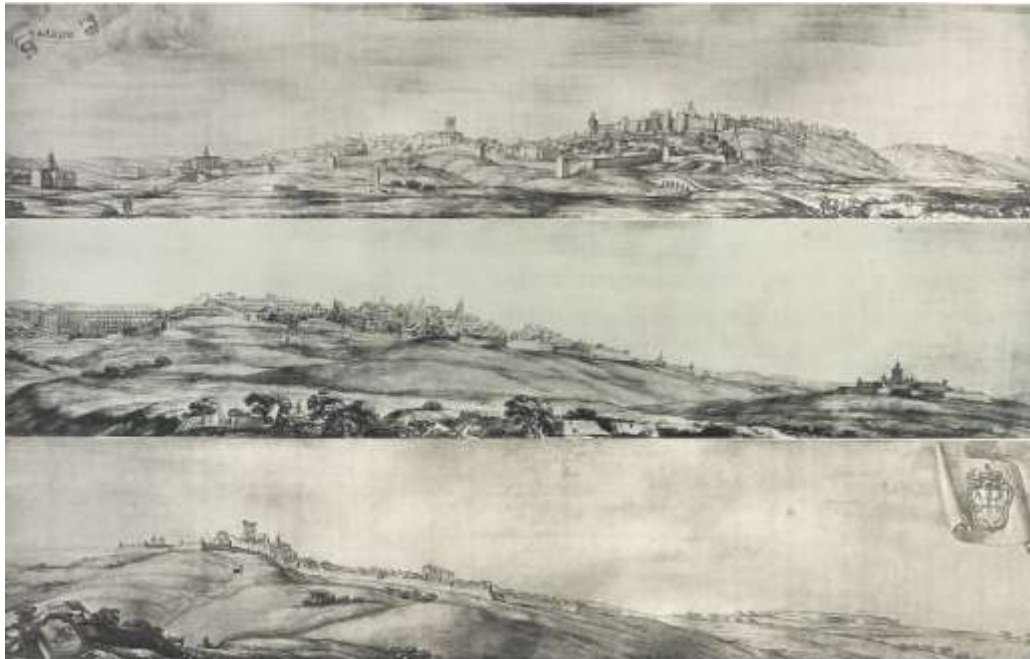
En el extremo derecho del dibujo de Pier Maria Baldi se detalla muy meticulosamente el Forte de Santa Luzia. La construcción, concluida en 1648, fue un proyecto del jesuita, matemático e ingeniero militar João Pascácio Cosmader y del ingeniero militar Jean Gilot²⁵. Al medio destaca la Casa del Gobernador, sobresaliendo en vertical las garitas y la extraordinaria inclinación de los baluartes.

En primer plano -delatando el lugar desde donde se toman las referencias-, contemplamos un pequeño reducto abaluartado al que Nicolás de Fer se refiere como “un ouvrage qui occupe une petit hauteur, on à construit depuis au centre

²⁴ Domingos BUCHO: *Cidade-Quartel Fronteira de Elvas e suas Fortificações*. Edições Colibrí y Câmara Municipal de Elvas. Lisboa, 2014. Pág. 67.

²⁵ Domingos BUCHO: *Cidade-Quartel Fronteira de Elvas e suas Fortificações*. Obra citada. Pág. 94.

de ce fort un autre fortain”²⁶. Se trata del actual Fortim de São Pedro, de finales del siglo XVIII, que refuerza la posición del Forte de Santa Luzia, protegiéndolo por el oeste, como el Fortim de São Mamede -de la misma época- lo hace por el este. (FOTO 13)



Badajoz, Elvas y Campo Maior en los dibujos de Pier Maria Baldi, 1668.

Olivenza no fue contemplada por Baldi, pero en el Atlas de Extremadura y de Cataluña, del ingeniero militar italiano Lorenzo Possi²⁷, hay un significativo alzado, de 1666, en que se destaca al centro la imponente silueta de la muralla medieval, con su “Torrione Antico” sobresaliendo al medio, y las iglesias de Santa María y la Magdalena a izquierda y derecha respectivamente, rodeadas por amplio y denso caserío. En los cerros del fondo, a nuestra izquierda, las torres de vigilancia de la Morera y de la Bardoca; a la derecha, la de Alor; por delante, una poderosa muralla abaluartada, de la que vemos de izquierda a derecha el “Baluardo della Regina” (M), el de “San Francesco” (C) con el Convento de San Francisco en su interior (S), y el de “San Biagio” (D), según nombra en plano dibujado por encima de este alzado; al medio nos

²⁶ Nicolás de FER: *Description del reyno de Portugal y de los reynos de Castilla que confinan con su frontera (delineada por D. Pedro Teixeira 1595-1662)*. Obra citada. Plano de Elvas. <http://purl.pt/16992>

²⁷ Carlos SÁNCHEZ RUBIO, Rocí SÁNCHEZ RUBIO e Isabel TESTÓN NÚÑEZ: *El Atlas Medici de Lorenzo Possi 1687 “Piante d’Estremadura, e di Catalogna”*. Edit. 4 Gatos. Patrocinio Fundación Caja Badajoz. Badajoz, 2014.

queda la puerta de entrada de San Francisco y -rodeando a toda la fortificación, dotada de foso- una estacada, con amplio y bien inclinado terraplén²⁸. (FOTO 14)



Olivenza. Vista de Lorenzo Possi, 1666.

LA GUERRA DE SUCESIÓN ESPAÑOLA.

Acabada la Guerra de Restauração (1640-1668), en que Portugal se independiza de España, se vivirá en la Raya únicamente un período de treinta y cinco años de paz. Mas apenas dará para rehacer la maltrecha economía de la zona de frontera, tan duramente castigada por los asedios, batallas, gravámenes por el sostenimiento y alojamiento de decenas de miles de soldados, reclutamientos forzados de jóvenes, depredaciones, saqueos, robos de todo tipo, incendios de campos, talas de bosques, muertes en enfrentamiento, asesinatos en ocupaciones, violaciones... destrucciones en pueblos, ciudades, recintos amurallados, etc.

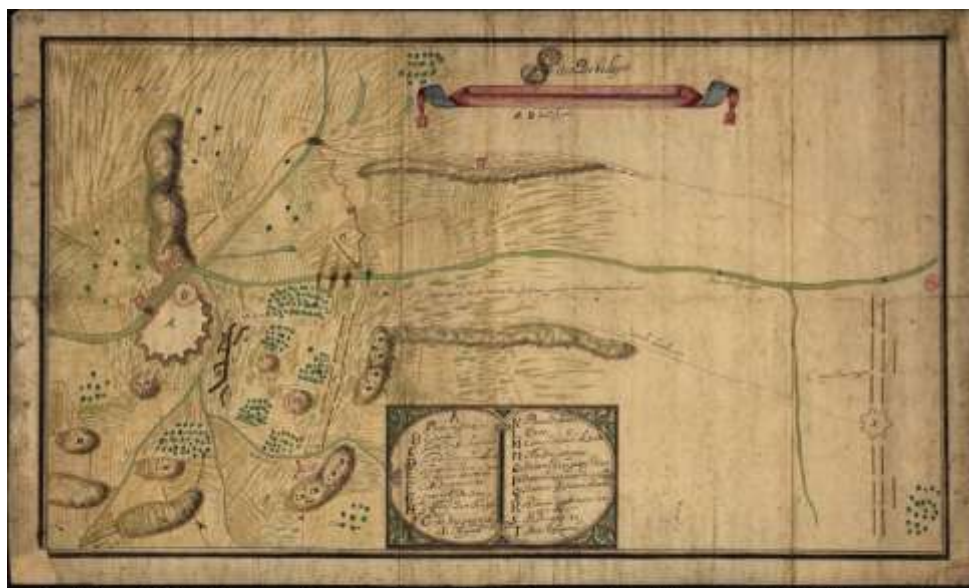
Al morir sin heredero el rey Carlos II de España, una encarnizada confrontación internacional se extenderá por todo el territorio europeo, entre los partidarios de los dos pretendientes al trono: el Archiduque Carlos de Austria y Felipe de Anjou, nieto de Luis XIV de Francia. De nuevo la Raya sufrirá las consecuencias, al coaligarse Portugal con los estados que apoya al Archiduque, esta vez con ejércitos aún más numerosos y mejor artillados, o sea más destructivos. Y otra vez el triángulo Badajoz-Elvas-Campo Maior desempeñará un papel fundamental.

En las “Memorias de los Generales”, reproducida en su antología “3º Centenário do Sitio de 1712” por el historiador Francisco Galego, leemos que Elvas era una plaza mal fortificada, y de Campo Maior señala que “os parapeitos, em muitas partes estavam arruinados, mal terraplenadas as cortinas e revestidas de uma simples muralha,

²⁸ Badajoz, Campo Maior y Olivenza está dibujados en planta y alzado en el Atlas. No así Elvas.

o fosso que não é profundo /.../; cinco rebelins imperfeitos /.../; na esplanada há muito falta de terra /.../; o forte de São João muito imperfeito”²⁹.

Del otro lado de la frontera, no consiguen el Conde de Galloway y el Marqués de Minas (al mando del ejército anglo-portugués) tomar Badajoz, a pesar de su “fortificación anticuada, mal formada y de poca fuerza sus baluartes” (en apreciación de Vicente Bacallar, militar y cronista de Felipe V)³⁰. (FOTO 15)



Octubre, 1705. Reconstituição da Batalha junto a Badajoz em 1705. (Provável: João Tomás Correia), Biblioteca Nacional de Portugal.

El asedio de octubre de 1705 será desbaratado por el Marqués de Bay, llegando con refuerzos desde Talavera la Real, haciéndose la retirada hacia Elvas, de la que también Bacallar dice que es una “plaza mal fortificada”. No obstante, esta población resistirá un importante cerco en 1706 y otro en 1712; cierto que su cerro da Graça no estaba fortificado y desde allí podía estar a tiro el castillo medieval, pero aún la distancia era considerable para la artillería ofensiva de la época (aunque ya incluso la Guerra de Restauração sirvió para un castigo considerable a la ciudad); hasta 1763 no se

²⁹ Francisco GALEGO: *3º Centenário do Sítio de 1712. Um episódio da Guerra da Sucessão de Espanha em Campo Maior. Antologia de textos y documentos.* Município de Campo Maior, 2012. Págs. 52-53.

³⁰ BACALLAR, Vicente: *Comentarios de la guerra de España e historia de su rey Felipe V, El Animoso.* Edición de Carlos Seco Serrano. Editorial del Cardo, 2010 (reedición). Biblioteca Virtual Miguel de Cervantes. <http://www.biblioteca.org.ar/libros/153597.pdf>

inicia la construcción del imponente Forte por el Conde de Lippe³¹. (FOTO 16)



Cerco de Elvas, 20-29 de septiembre de 1712. Instituto de Historia y Cultura Militar, Madrid. António Ventura Bocarro, 1801.

En cualquier caso, la comparación entre estas dos plazas cruciales nos sitúa ante dos fortalezas en un grado muy distinto de defensa. Elvas resulta a esas alturas una plaza suficientemente abaluartada, con revellines y glacis (más Fuerte -de Santa Luzia- y obra coronada hacia el este, el lado que conduce a Badajoz), de buena factura, mientras que Badajoz presenta un grado muy deficiente de aterraplanamientos, falta de revellines y nula defensa en su lado este (por donde le sitian en 1705), allá donde avanzado el siglo se construirán el Revellín -casi fuerte por sus dimensiones- de San Roque y el Fuerte de la Picuriña.

Ya Francisco Mariano Nipho en su “Descripción Histórica y Geographica del Reyno de Portugal”, recogiendo indicaciones de varios autores, sobre todo de Luis Cayetano de Lima (publicadas en su “Geografía de Portugal”, en 1736), indicaba: “La grande abundancia de esta Provincia, especialmente en orden a la subsistencia de las Tropas, ordinariamente le han hecho el teatro de las guerras, que ha sufrido Portugal; y así experimentó, entre otras ocasiones, en las dos últimas guerras pasadas, que se terminaron con la Paz de 1668, y 1715. Esta Razón obligó a los Reyes

³¹ Domingos BUCHO: *Cidade-Quartel Fronteira de Elvas e suas Fortificações*. Obra citada. Lisboa, 2014. Págs.107-126.

de Portugal à fortificar cuidadosamente el Alentejo, como lo muestran la Plaza de Elvas, Olivenza, Juromeña, Estremoz, Campo-Mayor, y Moura”³².

El cartógrafo e ingeniero militar Pedro Texeira Albernaz realizaría entre 1620 y 1630 el mapa *Description del reyno de Portugal y de los reinos de Castilla que confinan con su frontera*, la principal referencia cartográfica de Portugal en todo el siglo XVII (como los mapas de Fernando Álvaro Seco -aún sin mostrar fortificaciones- lo fueron para el siglo XVI³³), al que en su publicación de 1709 el cartógrafo y grabador francés Nicolau de Fer añadiría en toda su periferia diversas fortificaciones de la Raya/Raia y Lisboa-Setúbal³⁴.

En el mapa de Texeira Albernaz se muestran fortificadas en la frontera las siguientes poblaciones: Tuy (Galicia); Valença do Minho, Monção y Melgaço (Minho portugués); Almeida y Salvaterra (Beiras de Portugal); Portalegre, Arronches, Campo Maior, Elvas, Olivença, con Vila Viçosa, Estremoz y Évora en retaguardia, todo ello en Alentejo, y Alcántara, Valencia de Alcántara, Alburquerque y Badajoz, en Extremadura. O sea, de 18 localidades defensivas, 12 perteneciendo al espacio extremeño-alentejano, con especial destaque de Campo Maior, Elvas y Olivença frente a Badajoz.

Alrededor se muestran cuatro lugares fortificados de Lisboa (Palacio Real, Torre de Belén, Fuerte de S. Julián y contorno urbano, así como la compleja fortificación de Setúbal. El resto todo pertenece al Alentejo, siendo los conjuntos urbanos abaluartados de: Estremoz, Vila Viçosa, Arronches, Olivença, Elvas y Évora, de los que se describen con precisión sus elementos defensivos. Todo ello nos da idea de su relevancia y protagonismo en el conjunto luso-español. (FOTO 17)

³² Francisco Mariano NIPHO: *Descripción Histórica, y Geographica del Reyno de Portugal*. Imprenta de Don Gabriel Ramírez. Madrid, 1762. Pág. 191. <http://bdh-rd.bne.es/viewer.vm?id=0000101716&page=1>

³³ Portugallae descriptio. <https://www.ign.es/web/catalogo-cartoteca/apibadasid/cartoteca/searchAuthority/T650&19298>

³⁴ Pedro TEXEIRA ALBERNAZ: *Description del reyno de Portugal y de los reinos de Castilla que confinan con su frontera*. Biblioteca Nacional de Portugal. <http://purl.pt/16992>



Pedro TEXEIRA ALBERNAZ: *Description del reyno de Portugal y de los reinos de Castilla que confinan con su frontera, 1620-1630*. Grabado de Nicolau de FER, 1709. Biblioteca Nacional de Portugal.

ACTUACIÓN SOBRE LAS POBLACIONES.

De 1707 a 1712, abundarán los asedios, ocupaciones, destrucciones, razias, saqueos de todo tipo a las poblaciones, que son las principales protagonistas y víctimas de la guerra en la frontera. Toda la acción constructiva de fortificación irá siendo contrarrestada por la destructiva en los asedios. Ocurrirá en Serpa, Moura (cuyos muros son destruidos), el Puente fortificado de Ajuda (entre Elvas y Olivença, bombardeado por orden del Marqués de Bay, tras la Batalla de la Gudiña -que ganó a los anglo-portugueses, los cuales huyeron hacia Olivença por allí-, dejando a la población a merced de los castellanos en el futuro³⁵), Elvas, Borba, Ciudad Rodrigo, Miranda do Douro... todo ello protagonizado por los castellanos. (FOTO 18)

³⁵ Luis Alfonso LIMPO PÍRIZ: *Ajuda, último puente-fortaleza de Europa*. Indugrafic, s.l. Badajoz, 2012: "Bay, con saña, le allanó el camino a Godoy", pág. 187.



Ponte de Ajuda en la actualidad

En el plano de Nicolas de Fer *Campemens des Armees aux frontieres d'Espagne, et du Portugal en L'anne 1709*, representando la batalla de Gudiña, que tuvo lugar el 7 de mayo de 1709, se nos ofrece una panorámica general del espacio geoestratégico en que tuvo lugar y sus alrededores, escenario histórico recurrente de correrías y enfrentamientos luso-españoles y sus aliados.

Por parte española, apenas si se enfrenta al rival esa “punta de lanza” escasamente fortificada que es Badajoz, auxiliada en retaguardia por Talavera la Real, Valverde de Leganés (no fortificadas) y el fuerte de la aldea de Telena.

Por parte portuguesa (que hace suya a Alburquerque durante toda la contienda, dotándola de redientes artilleros), se distinguen tres líneas de defensa: Una primera de vanguardia que une Alburquerque -al norte- con Ouguela, Campo Maior, Elvas y Olivenza, hacia el centro rayano y el sur, constituyendo un sustancial escudo defensivo. Una segunda, de cercana retaguardia, la ofrece Arronches, Barbacena, Vila Boim y Juromenha. Una tercera -segunda retaguardia-: Estremoz-Vila Viçosa. (FOTO 19)

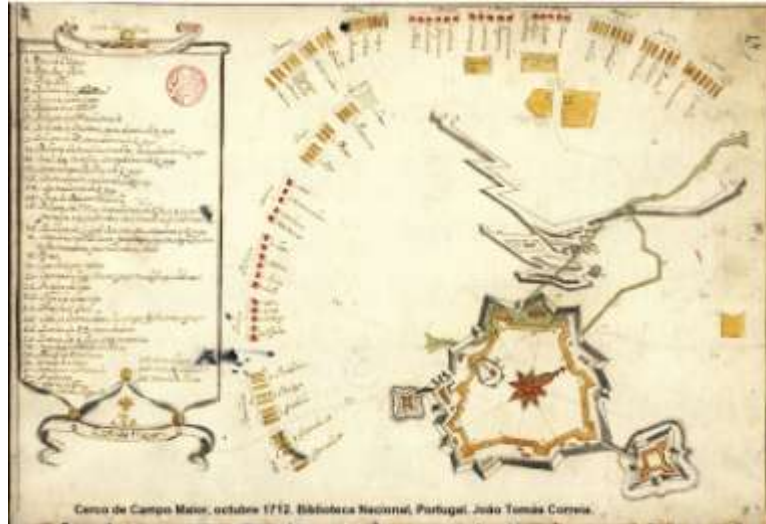


Batalla de la Gudiña. Nicolas de Fer, 1709. Biblioteca Nacional de España.

Los últimos episodios importantes del enfrentamiento en frontera serán en Elvas y Campo Maior, en septiembre-octubre de 1712. Previamente, en mayo, el Marqués de Bay no consigue tomar el castillo de Barbacena y la ciudad fortificada de Arronches, al oeste de las anteriores³⁶.

Campo Maior resistirá un asedio de 36 días (del 28 de septiembre al 2 de noviembre de 1712), muy cruento y destructivo. Aunque el Marqués de Bay (que cometió el error estratégico de cercar precisamente la zona más reforzada de la fortificación: el noroeste) logró abrir brecha en el baluarte de S. João, no consiguió tomar la plaza, auxiliada desde el exterior por el general Mascarenhas. (FOTO 20)

³⁶ Moisés CAYETANO ROSADO: "Del asedio de Badajoz en 1705 al de Campo Maior en 1712". En *Revista de Estudios Extremeños*. Diputación de Badajoz, Septiembre-diciembre 2013.



De cualquier forma, la guerra estaba concluida, pues las negociaciones de paz entre los contendientes eran un hecho diplomático, con las conversaciones abiertas en Utrecht en enero. El conflicto ya era solamente “peninsular”, y a partir de la retirada de Campo Maior se limitaba al interior de España, “civil”, por los enfrentamientos en Cataluña.

Otra vez más, la Península quedaba devastada y la Raya hispano-luso arruinada especialmente. Con su economía, su producción agro-ganadera, sus pueblos y ciudades, sus gentes, en las peores condiciones. Y de nuevo, sus fortificaciones defensivas destrozadas por efecto de los asedios y de las destrucciones en las ocupaciones temporales por los respectivos enemigos. ¿Cómo emprender, desde el estado calamitoso de las finanzas, su reparación, refuerzo y modernización? Esa será una gravosa, pero necesaria tarea para los años posteriores, en vista de la desconfianza (justificada) mutua entre los dos estados ibéricos.

LA GUERRA FANTÁSTICA Y GUERRA DE LAS NARANJAS.

Precisamente en 1762 van a verse involucrados en la Guerra europea de los Siete Años (1756-1763)³⁷, cuando Portugal tenía a su ejército extraordinariamente reducido. Este nuevo enfrentamiento es conocido como “Guerra Fantástica”, pues

³⁷ Miguel Ángel MELÓN JIMÉNEZ: “La guerra vista desde las atalayas de la frontera. La correspondencia del Comandante General de Extremadura (1761-1763)”, en *Itinera. Ríos de investigación histórica y geográfica*. Universidad de Extremadura, 2016. Págs. 8-28.

fundamentalmente se basó, dentro de su brevedad (abril-noviembre de 1762), en acciones de guerrilla y milicias locales, sin auténticas confrontaciones militares.

Aún así, se producen ataques a Elvas, Campo Maior, Ouguela, y la toma de Marvão y Portalegre, apoderándose los anglo-portugueses el 27 de agosto de Valencia de Alcántara, desprovista de fortificaciones al ser destruidas las que poseía.

El conde de Lippe, nombrado mariscal general de Portugal, reorganizó su ejército con 20.000 hombres, dispuso la defensa del territorio y concibió el refuerzo de las defensas urbanas, debiéndose a él la construcción del Forte da Graça de Elvas (llamado también Forte de Lippe, construido entre 1763 y 1792).

El “descanso” en las contiendas repetidas será de nuevo menor a cuarenta años, pues en 1801 la “Guerra de las Naranjas” lleva al enfrentamiento entre Portugal y la coalición franco-española. Godoy ocupa sucesivamente Arronches, Castelo de Vide, Campo Maior, Portalegre, Olivenza, Juromenha y otras poblaciones menores, entre mayo y junio, con mínima resistencia portuguesa. El historiador António Ventura escribe en su obra “O Cerco de Campo Maior de 1801”: “Foi a acção mais importante ocorrida durante a «Guerra das Laranjas». Durante duas semanas, a vila de Campo Maior foi submetida a um cerco rigoroso, com bombardeamentos intensos que provocaram enormes destruições e tiveram como corolário a inevitável rendição, mas com todas as honras”³⁸.

GUERRAS PENINSULARES POR LA INVASIÓN FRANCESA.

Olivenza -que fue asaltada y tomada el 20 de mayo de 1801, pasando a la Corona española con el Tratado de Badajoz del 6 de junio de 1801-, sufrió una merma de su complejo defensivo³⁹, que le pasaría factura en los sitios sufridos en 2011: toma francesa en enero, como paso previo para el asalto a Badajoz por las tropas del Mariscal Soult, procedentes de Sevilla; cerco aliado en abril, con rendición incondicional de la guarnición francesa, “con las mismas operaciones militares que meses antes habían

³⁸ António VENTURA: *O Cerco de Campo Maior de 1801*. Edic. Colibrí. Lisboa, 2001.

³⁹ Javier MARICHALAR: *Cartografía Histórica de Extremadura (siglos XVI-XIX)*. Dos tomos. Biblioteca de Extremadura, 2011. Pág. 418, Tomo I.

hecho los enemigos”⁴⁰ y nuevas destrucciones, a las que proseguirían el abandono de sus estructuras fortificadas, al perder su importancia estratégica tras la Guerra de la Independencia. (FOTO 21)



Piano de Olivenza. Ataques de las tropas anglo-portuguesas contra la ocupación francesa, 1811. Instituto Histórico de Cultura Militar. De Miguel Ugarte.

Durante esta invasión francesa, Badajoz sufrirá cuatro asedios. El primero a cargo de los franceses, del 26 de enero al 10 de marzo de 1811, en que tras morir en la ofensiva el gobernador de la misma -general Menacho-, fue sustituido por el general Imaz, el cual capituló ante el mariscal Soult, que había abierto brecha de más de 30 metros entre los baluartes de Santiago y San Juan, en la zona sur de la ciudad, a la izquierda del río Guadiana.

El segundo asedio, de 8 a 14 de mayo (primero de los aliados), es dirigido por el general Beresford, que “se encontró con una fortificación más fortificada y perfeccionada de lo que se esperaba y tuvo que optar por atacar la ciudad desde la orilla derecha del Guadiana, dirigiendo sus ataques contra el fuerte de San Cristóbal y la Alcazaba”, como afirma Carlos Sánchez Rubio en “Los asedios de Badajoz”⁴¹. El sitio fue levantado para participar en la Batalla de la Albuera, que tuvo lugar a 22 kilómetros de Badajoz el 16 de mayo, con más de 60.000 contendientes y pírrica victoria aliada.

⁴⁰ Rosa María SÁNCHEZ GARCÍA: “Olivenza”, en *Ciudades y núcleos fortificados de la frontera hispano-lusa, El Territorio de Extremadura y Alentejo. Historia y patrimonio*. Gabinete de Iniciativas Transfronterizas de la Junta de Extremadura. Cáceres, 2007. Pág. 194.

⁴¹ Carlos SÁNCHEZ RUBIO: “Los asedios de Badajoz”. *Revista O PELOURINHO*, nº 15. Pág. 69.

El día 20 de mayo, y hasta el 17 de junio, se retomaría el asedio. Este tercer asedio (segundo aliado), dirigido por Arthur Wellesley -enseguida nombrado duque de Wellington-, realizado desde las mismas posiciones que el anterior, se levantó también sin éxito, ante la inminente llegada de tropas de socorro encabezadas por Marmont y Soult, que efectivamente aparecieron el día 20.

Por fin, un cuarto asedio (tercero aliado), de 16 marzo a 6 de abril de 1812, llevaría a la conquista de la plaza por éstos. Wellesley la toma al asalto desde distintas brechas abiertas, entrando en la ciudad “a sangre y fuego”, y siendo sometida durante más de dos días al pillaje, robo, destrucción, violaciones, asesinatos superiores incluso a los de Ciudad Rodrigo; también en esta ocasión el gobernador, general Philippon, se había negado a rendirse, y éste era el castigo aliado... para la población ¡invadida por los franceses!, con incluso “presencia de civiles españoles y portugueses en el pillaje”⁴². (FOTO 22)



Sitio de Badajoz. Marzo-abril de 1812. Fondós. Servicio Cartográfico del Ejército.

Al otro lado de la frontera -aparte de Olivenza y Alburquerque-, Campo Maior es sitiada por el mariscal Mortier del 8 al 21 de marzo, con cuatro o cinco mil

⁴² Carlos SÁNCHEZ RUBIO: *Badajoz 1811-1812. Los asedios a través de la Cartografía*. Ayuntamiento de Badajoz, 2012. Pág. 138.

soldados, en tanto los sitiados armados eran menos de 500. Se rinde el mayor Talaya - que la comandaba-, ante su inferioridad de efectivos y la falta de pólvora para continuar la defensa, saliendo con honras militares.

Elvas había sido concienzudamente reforzada en sus fortificaciones. Entre 1763 y 1792 se construyó el portentoso Forte de Nossa Senhora da Graça, bajo las propuestas del mariscal conde de Lippe y la dirección de los ingenieros Valleré y Étienne. A inicios del siglo XIX se potenciaría el conjunto con fortines, dos flanqueando al Forte de S. Luzia (de S. Mamede y S. Pedro) y otros dos al lado del acueducto (de S. Domingos y S. Francisco). Durante las guerras contra los franceses, desempeñará un importante papel de “hospital de retaguardia” en distintas batallas, especialmente la de La Albuera (Badajoz), de 16 de mayo de 1811.

EVOLUCIÓN POSTERIOR DE LAS FORTIFICACIONES.

Pasadas las Guerras Napoleónicas, al tiempo que se va restableciendo la concordia peninsular, se asiste paulatinamente a una expansión urbana extramuros en las poblaciones de frontera. Si a ello unimos lo costoso del mantenimiento de las fortificaciones y lo insalubre de los fosos al llenarse de agua de lluvia que se empantana, de escombros que allí se arrojan... se entiende que las poblaciones con fortificaciones abaluartadas vean en estos elementos defensivos “un corsé que aprisiona”, un escollo al progreso expansivo del urbanismo, una carga económica y un peligro por los derrumbes que ocasiona su falta de mantenimiento⁴³.

Por las poblaciones que nos ocupan, digamos que Elvas, a pesar de ello, ha mantenido su patrimonio abaluartado en un encomiable estado: apenas si ha desaparecido el fortín de S. Francisco (para construir el cementerio municipal), quedando otros tres y sus dos fuertes, así como la inmensa mayoría de los elementos defensivos de su amurallamiento, tanto exteriores como interiores, incluidos cuarteles, edificios administrativos, almacenes y otros elementos logísticos. La costosa labor de mantenimiento ha sido permanente -aunque con altibajos- a lo largo del siglo XX y muy especial en lo que va de siglo XXI, actuándose admirablemente sobre el Forte da Graça,

⁴³ Moisés CAYETANO ROSADO: “Maltratos y destrucciones en el Patrimonio Monumental de nuestro entorno”, en *Revista O PELOURINHO*, núm. 17, 2013. Págs. 37-64.

su obra magistral, que era la “asignatura pendiente primordial” de la puesta en valor de su patrimonio abaluartado. Queda, eso sí, dentro de su término municipal, una extraordinaria fortificación -en manos privadas- por poner en valor: la fortificación de Barbacena.

Fue el rey D. Manuel quien ordenó en 1519 la reconstrucción del primitivo castillo medieval de Barbacena. En 1536, pasa a D. Jorge Henriques, hombre de confianza del rey D. Juan III, quien la continúa. Ya en 1575, la fortificación es comprada por Diogo de Castro en Río, Caballero de la Orden de Cristo y noble de la Casa Real, primero en utilizar el título de Señor de Barbacena: es entonces cuando este castillo queda completamente conformado, con airosa planta cuadrangular y dos torreones cilíndricos hacia el oeste. En el siglo XVII, en el comienzo de la Guerra de la Restauração(1640-1668), la fortaleza fue sometido a trabajos de modernización para adaptarse a los ataques de la artillería, con diseño del ingeniero militar francés Nicolau de Langres. No obstante, sufrirá en este periodo frecuentes ataques y saqueos, que se repetirán durante la Guerra de Sucesión Española (1701-1714), pues la fortaleza, enclavada en un llano, con escasa guarnición y limitadas defensas constructivas, no podrá detener el ataque español proveniente de previas conquistas en Arronches y Campo Maior⁴⁴. No obstante, tanto la construcción interior del siglo XVI como los añadidos abaluartados del siglo XVII, reforzados en el siglo XVIII, se mantienen actualmente en razonable estado de conservación, estando en manos privadas, en oferta de venta. (FOTOS 23 y 24)

⁴⁴ Moisés CAYETANO ROSADO: *Tesoros de la Raya hispano-lusa*. Fundación Caja Badajoz, 2015. Págs. 58-59.

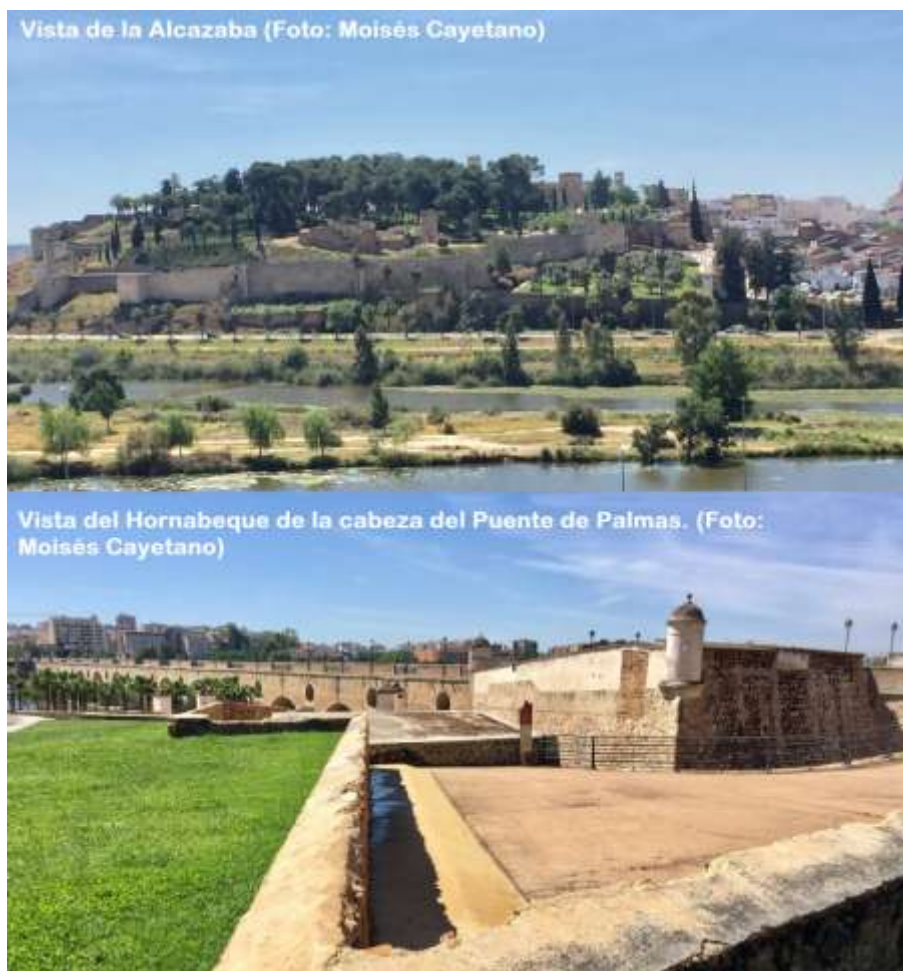


Barbacena. Nicolau de Langres (1665) y actualidad.

En cambio, ha sido destruido buena parte del de Badajoz, siendo especialmente penoso la desaparición del Fuerte de Pardaleras, el Baluarte de San Juan, varios lienzos de muralla, revellines, cuarteles..., así como ocupados sus glacis, colmatados por la expansión urbana. Los destrozos fundamentales tuvieron lugar en los años treinta y en los años sesenta del siglo pasado; en el primer caso durante la II República, con un afán de “dar trabajo” a las masas desprotegidas, al tiempo que se “higienizaba” la ciudad, y en el segundo con la expansión desarrollista urbana de años sesenta, de bonanza, pero insensibles al valor patrimonial de sus murallas abaluartadas. En la actualidad, se está emprendiendo una actuación restauradora de todos sus elementos, controvertida en algunas de las rehabilitaciones (especialmente del Fuerte de San Cristóbal), pero esperanzadora. El “agravio comparativo” con Elvas es patente, lo que pone en evidencia la labor municipal y estatal en ambas poblaciones; distantes

menos de 15 kilómetros entre sí y tan unidas y a la vez enfrentadas a lo largo de la historia, sus fortificaciones explican en buena parte el discurrir de la historia en la frontera, mereciendo una lectura conjunta para su comprensión.

De la fortificación de la aldea de Telená, proyectada en el siglo XVII a raíz de la Guerra de Restauração y a duras penas consolidada en la Guerra de Sucesión española (abandonada en 1717)⁴⁵, que está a 15 kilómetros al sur de Badajoz en dirección a Olivenza, apenas si quedan algunos trozos de su amurallamiento y de sus glacis, pero que deben preservarse y señalizarse debidamente como testimonio arqueológico de esta “defensa adelantada” hacia Olivenza en los conflictos de los siglos XVII y XVIII. (FOTOS 25y 26)



⁴⁵ María CRUZ VILLALÓN: *Badajoz, ciudad amurallada*. Obra citada. Págs. 40-41.



Olivenza es un caso complejo, con erróneas prácticas en algunos de sus lienzos y baluartes. Ya la Real Orden de 22 de enero de 1859 permite el abandono, derribo y reutilización de materiales de diversas plazas fuertes en España, entre las que se encontraba Olivenza. Pero incluso en los últimos años sufrió la actuación de las propias instituciones oficiales, dispuestos a implantar una Escuela de Hostelería en el Baluarte de San Juan de Dios, para lo que vaciaron el interior del mismo -dejando la camisa del muro descarnada, con inminente peligro de derrumbe, como le ha ocurrido al caballero levantado al medio-, para luego no proseguir con el proyecto. Sin embargo, conserva en magnífico estado cuatro de sus cinco cuarteles del siglo XVIII, con adecuado uso actual de los mismos, como Biblioteca, Albergue e instalaciones de la Policía Local (Cuartel del Pozo), Universidad Popular, Centro de Empleo y otros servicios públicos y asociativos (Cuartel de Caballería), Centro de Mayores (Cuartel de San Carlos) y parte del Museo Etnográfico (Cuartel del Asiento/Panadería del Rey).

(FOTO 27)



Campo Maior, ha perdido su Forte de São João Batista (donde hay un campo de fútbol), parte de los lienzos de muralla, revellines, equipamientos, fosos, glacis, etc., manteniendo lo que resta en actual estado de rehabilitación ejemplar. Y aunque la cerca en parte ha sido “engullida” por el crecimiento urbano, conserva un amplio tramo -que viene a ser toda su mitad oeste y parte del sureste- perfectamente recuperable, libre de edificaciones exteriores e incluso parcialmente interiores, con sus elementos esenciales -lienzos, baluartes, caminos cubiertos, revellines, fosos, glacis...-, que es sobre el que se está actuando de forma meticulosa. A ello hay que unir las edificaciones interiores: Casa do Assento y cuarteles militares, la primera con uso como Museu Etnográfico, y las segundas como viviendas familiares.

Por lo que a Ouguela se refiere, entre los reinados de D. Dinis y D. Manuel, se configurará su castillo, que se reforzó a lo largo de la Edad Moderna, especialmente durante la Guerra de Restauração, en que fue tomada por los ejércitos españoles durante veinte años (1642-1662). Cobró nuevo protagonismo durante la Guerra de Sucesión de la Corona española (1701-1714), especialmente en la ofensiva de 1709. Sufre nueva invasión en 1762, y otra más en la llamada Guerra de las Naranjas (1801), en que volvió a ser ocupada. Por todo ello, su amurallamiento medieval sería complementado con refuerzos abaluartados desde un primer momento de estos conflictos modernos, bajo proyecto de Nicolau de Langres⁴⁶. Sin embargo, las

⁴⁶ Francisco GALEGO: *A Antiga Vila de Ouguela. Elementos para a sua história*. Municipio de Campo Maior, 2014.

actuaciones más importantes tendrán lugar a mediados del siglo XVIII, en que se le dota a la fortaleza de un baluarte, un medio baluarte y revellín, que conserva y han sido acertadamente restaurados, así como su interior, en el que destaca su amplia cisterna central, la Casa del Gobernador y diversas estancias intramuros, que son vivienda habitual de algunos de los habitantes de la población⁴⁷. (FOTO 28)



CONCLUSIONES.

El Patrimonio fortificado de Elvas (Patrimonio de la Humanidad desde 2012) se complementa y obtiene su explicación histórica dentro del “triángulo” formado con Olivenza y Campo Maior, frente a Badajoz. Los conflictos en frontera, que han

⁴⁷ Moisés CAYETANO ROSADO: *Tesoros de la Raya hispano-lusa*. Fundación Caja Badajoz, 2015. Págs. 34-38.

tenido lugar desde el mismo momento de la creación del Reino de Portugal, a mediados del siglo XI, hasta bien entrado el siglo XIX, han dado lugar en estas poblaciones, así como en sus términos municipales (en el de Elvas contamos con la importante presencia del Fuerte de Barbacena, además del antiguo Ponte de Ajuda -que salvaba al Guadiana camino de Olivenza-, destruido durante la Guerra de Sucesión española; en Campo Maior, con la fortaleza de Ouguela, y en las dos, más Olivenza y Badajoz, con elementos fortificados complementarios y estancias de servicios variados, así como torres de vigía estratégicas) a una “maquinaria de guerra” que hoy es un admirable conjunto artístico-monumental.

La importancia de Elvas aún se refuerza más contemplando este subsistema expresamente creado para la finalidad de defensa y “llaves” de sus respectivos reinos: España y Portugal, dotándose de la singularidad que exige el Criterio IV de selección de la UNESCO para calificarse como Patrimonio Mundial, y en este caso “extender” el ya obtenido por Elvas: “Ofrecer un ejemplo eminente de un tipo de conjunto arquitectónico, tecnológico y paisaje, que ilustra una etapa significativa de la historia humana”.

El recorrido histórico mostrado en las páginas que anteceden; la evolución de sus construcciones militares al compás de los avances técnicos de los tiempos, desde la neurobalística a la pirobalística; la autenticidad de gran parte del legado construido, así como la suficiente integridad del mismo pese al afán “higienista” y urbanístico de finales del siglo XIX y buena parte del XX (sin olvidar lamentables desaciertos recientes, sobre todo en Badajoz, al destruir las ruinas interiores del Fuerte de San Cristóbal, en lugar de consolidarlas, así como recargar de hormigón y empinadas escaleras el Baluarte de la Trinidad, y en Olivenza, con actuaciones desafortunadas y derribos de murallas y vaciados en el Baluarte de San Juan de Dios); el formar parte de las “Fortalezas abaluartadas de la Raya”, en la Lista Indicativa de Portugal⁴⁸ -paso previo a la Declaración definitiva- desde 2017-; el ser el conjunto más compacto y completo de toda la Península ibérica... hacen de esta Eurociudad (a la inicial Elvas-Badajoz se une Campo Maior, y debería completarse con Olivenza) una firme candidata

⁴⁸ UNESCO https://es.wikipedia.org/wiki/Anexo:Patrimonio_de_la_Humanidad_en_Portugal

a la Declaración de Patrimonio de la Humanidad, bien como extensión de Elvas, o dentro del Sistema fronterizo luso-español⁴⁹.

CARTOGRAFÍA Y BIBLIOGRAFÍA.

ALMEIDA, J. DE: *Reprodução anotada do Livro das fortalezas de Duarte Darmas*. Lisboa, 1943.

ANÓNIMO (del siglo XVIII): *Historia eclesiástica de la ciudad y obispado de Badajoz (continuación de la de D. Juan Solano)*. Caja Rural. 2 tomos. Badajoz, 1945.

BACALLAR, Vicente: *Comentarios de la guerra de España e historia de su rey Felipe V, El Animoso*. Edición de Carlos Seco Serrano. Editorial del Cardo, 2010 (reedición). Biblioteca Virtual Miguel de Cervantes. <http://www.biblioteca.org.ar/libros/153597.pdf>

BUCHO, Domingos: *Fortificações de Campo Maior; História, arquitectura e restauro*. Portalegre, 2002.

BUCHO, Domingos: *Cidade-Quartel Fronteira de Elvas e suas Fortificações*. Edições Colibrí y Câmara Municipal de Elvas. Lisboa, 2014.

CAMPESINO FERNÁNDEZ, Antonio José: *La región transfronteriza luso-extremeña. Arquitectura y vida de frontera*. Gabinete de Iniciativas Transfronterizas. Junta de Extremadura. Mérida, 1994.

CAMPESINO FERNÁNDEZ, Antonio y PAGÉS MADRIGAL, José Manuel: “Arquitectura abaluartada y Territorio en la frontera hispano-lusa”. En *Conferencia Internacional sobre “Fortificaciones Abaluartadas Hispano-Portuguesas en el contexto de los grandes itinerarios culturales universales*. ICOMOS-CIIC. Ibiza, 1999.

CAMPOS, João: “A promoção de Candidaturas a Património Mundial e a A.P.M.C.H.: algumas perspectivas”. *Revista CEAMA*. Almeida, 2017. Págs. 13-30.

CARRILLO DE ALBORNOZ Y GALBEÑO, Juan: “La fortificación abaluartada de la frontera”. *Terceras Jornadas Centro Superior de Estudios de la Defensa Nacional: La raya, encrucijada ibérica*. Universidad de Salamanca, 2007.

CAYETANO ROSADO, Moisés: “Amurallamientos abaluartados en la raya”. En *Revista Alentejo*. Casa do Alentejo. Lisboa, mayo-junio, 2005.

⁴⁹ João CAMPOS: “A promoção de Candidaturas a Património Mundial e a A.P.M.C.H.: algumas perspectivas”. *Revista CEAMA*. Almeida, 2017. Págs. 13-30.

- CAYETANO ROSADO, Moisés: “Red extremeño-alentejana de ciudades abaluartadas”. En *Memoria Alentejana*. Primavera-Verão, 2006.
- CAYETANO ROSADO, Moisés: “La red abaluartada luso-española. Valoración conjunta y actuaciones de futuro”. En *O Pelourinho*. Núm. 16. Diputación de Badajoz, 2012.
- CAYETANO ROSADO, Moisés: “Maltratos y destrucciones en el Patrimonio Monumental de nuestro entorno”, en *Revista O PELOURINHO*, núm. 17, 2013. Págs. 37-64.
- CAYETANO ROSADO, Moisés: “Del asedio de Badajoz en 1705 al de Campo Maior en 1712”. En *Revista de Estudios Extremeños*. Diputación de Badajoz, Septiembre-diciembre 2013.
- CAYETANO ROSADO. Moisés: “Conflictos en la frontera y fortificaciones abaluartadas del triángulo “Badajoz-Elvas-Campo Maior”, en *Revista CEAMA*, Almeida, 2015. Págs. 204-214.
- CAYETANO ROSADO, Moisés: “Patrimonio abaluartado en el corredor Madrid-Lisboa. Importancia y herencia patrimonial”, en *Revista O PELOURINHO*, nº 19, 2015. Págs. 13-50.
- CAYETANO ROSADO, Moisés: *Tesoros de la Raya hispano-lusa*. Fundación Caja Badajoz, 2015.
- CAYETANO ROSADO, Moisés: *La Raya Ibérica. Del campo de batalla al de la emigración y otras cuestiones peninsulares*. Fundación Caja Badajoz, 2018.
- COBOS, Fernando: “Reconocimiento y caracterización de los sistemas territoriales de fortificación hispánicos en los siglos XVI, XVII y XVIII”, en *Revista CEAMA*. Almeida, 2014. Págs. 106-130.
- CORNELIUS O’CALLAGHAN, John: *History of the Irish Brigades in the Service of France*. Edita Glasgow. London, 1870.
<https://archive.org/details/historyofirishbr00ocaluoft/page/448>
- CORREIA, João Tomás: *Livro de varias plantas deste Reino e de Castela (entre 1699 e 1743)*. Biblioteca Nacional de Portugal. <http://purl.pt/12158>
- CORREIA, João Tomás: *Sítio de Badajoz (1709?)*. Biblioteca Nacional de Portugal. <http://purl.pt/22118>
- CORTÉS CORTÉS, Fernando: “1640-1668. Fortificaciones en Extremadura”. En *Revista de Estudios Extremeños*, XXXVIII. Diputación Provincial de Badajoz. Badajoz, 1986.
- CORTÉS CORTÉS, Fernando: *Militares y guerra en una tierra de frontera. Extremadura a mediados del siglo XVII*. Cuadernos Populares, 35. Junta de Extremadura. Mérida, 1991.

- CRUZ VILLALÓN, María: *Badajoz, ciudad amurallada*. Gabinete de Iniciativas Transfronterizas. Junta de Extremadura. Mérida, 1999.
- CRUZ VILLALÓN, María (coordinadora): *Ciudades y núcleos fortificados de la frontera hispano-lusa. El Territorio de Extremadura y Alentejo. Historia y patrimonio*. Gabinete de Iniciativas Transfronterizas de la Junta de Extremadura. Cáceres, 2007.
- DUARTE DE ARMAS: “Livro das Fortalezas”. Edição fac-similada. Torre do Tombo. Lisboa, 2015. <http://bdh-rd.bne.es/viewer.vm?id=0000096106&page=1>
- FER, Nicolau de: *Description del reyno de Portugal y de los reynos de Castilla que confinan con su frontera (delineada por D. Pedro Teixeira 1595-1662)*. Obra citada. Plano de Elvas. <http://purl.pt/16992>
- FER, Nicolau de: *Campemens des armees aux frontieres di Espagne et du Portugal en la annee 1709*. Batalla de la Gudiña. Biblioteca Nacional de España.
- GALEGO, Fernando: *3º Centenário do Sítio de 1712. Um episódio da Guerra da Sucessão de Espanha em Campo Maior. Antologia de textos y documentos..* Município de Campo Maior, 2012.
- GALEGO, Fernando: *A Antiga Vila de Ouguela. Elementos para a sua história*. Municipio de Campo Maior, 2014.
- GARCÍA BLANCO, Julián: “Las murallas de Badajoz”, en *Revista O PELOURINHO*, núm. 14, 2010.
- GARCÍA BLANCO, Julián y TEJEIRO FUENTES, Javier: *El Convento de la Santísima Trinidad y el Baluarte de la Trinidad de Badajoz*. Autoedición. Badajoz, 2016.
- GONZÁLEZ RODRÍGUEZ, Alberto: *Historia de Badajoz*. Universitas Editorial. Badajoz, 1999.
- JESUINO, Rui: “Elvas: A formação da Cidade-Quartel e de uma monumentalidade única”, en *Revista O PELOURINHO* núm. 21, 2017. Págs. 199-232.
- LIMPO PÍRIZ, Luis Alfonso: *Evolución urbana de Olivenza*. Ayuntamiento de Olivenza, 2005.
- LIMPO PÍRIZ, Luis Alfonso: *Ajuda, último puente-fortaleza de Europa*. Indugrafic, s.l. Badajoz, 2012.
- MAGALOTTI, Lorenzo: *Viaje de Cosme de Médicis por España y Portugal (1668-1669)* Edición y notas por Ángel SÁNCHEZ RIVERO y Ángela Mariutti. Madrid, Sucesores de Rivadeneyra, 1933 (71 estampas de Pier Maria Baldi). Biblioteca Nacional de Portugal. <http://purl.pt/12926>

- MANSO PORTO, Carmen: *Cartografía histórica portuguesa. Catálogo de manuscritos (siglos XVII-XVIII)*. Real Academia de la Historia. Madrid, 1999.
- MARICHALAR, Javier: *Cartografía Histórica de Extremadura (siglos XVI-XIX)*. Biblioteca de Extremadura. 2 tomos. Badajoz, 2011.
- MATA PÉREZ, L. M.: *Ruta de las Fortificaciones de Frontera. Ciudad Rodrigo-San Felices de los Gallegos-Aldea del Obispo-Almeida*. Edt. ADECOCIR. Salamanca, 2006.
- MELÉNDEZ TEODORO, Álvaro: *Apuntes para la historia militar de Extremadura*. Editorial 4 Gatos. Badajoz, 2008.
- MELÓN JIMÉNEZ, Miguel Ángel: “La guerra vista desde las atalayas de la frontera. La correspondencia del Comandante General de Extremadura (1761-1763), en *Itinera. Ríos de investigación histórica y geográfica*. Universidad de Extremadura, 2016.
- NAVAREÑO MATEO, Antonio: *Castillos y fortalezas en Extremadura*. Edit. Periódico HOY. Badajoz, 1998.
- NIPHO, Francisco Mariano: *Descripción Histórica, y Geographica del Reyno de Portugal*. Imprenta de Don Gabriel Ramírez. Madrid, 1762. <http://bdh-rd.bne.es/viewer.vm?id=0000101716&page=1>
- PAAR, Edwin: “As fortificações seiscentistas de Elvas e o primeiro sistema holandês de fortificação”, en *Revista A Cidade*. Edições Colibri, nº 12 (Nova Série), 1998. Págs. 129-170.
- PORTUGALLAE DESCRIPTIO. <https://www.ign.es/web/catalogo-cartoteca/apibadasid/cartoteca/searchAuthority/T650&19298>
- TEXEIRA ALBERNAZ, Pedro: *Description del reyno de Portugal y de los reinos de Castilla que confinan con su frontera*. Biblioteca Nacional de Portugal. <http://purl.pt/16992>
- SÁNCHEZ RIVERO, A. y SÁNCHEZ RIVERO, A M. de: *Viaje de Cosme de Médicis por España y Portugal (1668-69)*. Junta para la Ampliación de Estudios e Investigaciones Científicas. Centro de Estudios Históricos. Madrid, 1933.
- SÁNCHEZ RUBIO, Carlos: “Los asedios de Badajoz”. *Revista O PELOURINHO*, nº 15, 2011.
- SÁNCHEZ RUBIO, Carlos: *Badajoz 1811-1812. Los asedios a través de la Cartografía*. Ayuntamiento de Badajoz, 2012.
- SÁNCHEZ RUBIO, Carlos, SÁNCHEZ RUBIO, Rocío y TESTÓN NÚÑEZ, Isabel: *Corographía y descripción del territorio de la plaza de Badaxos y fronteras del Reyno de Portugal confinantes a ella*. Gabinete de Iniciativas Transfronterizas de la Junta de Extremadura, Mérida, 2003.

SÁNCHEZ RUBIO, Carlos, SÁNCHEZ RUBIO, Rocío y TESTÓN NÚÑEZ, Isabel: *El Atlas Medici de Lorenzo Possi 1687 "Piante d'Estremadura, e di Catalogna"*. Edit. 4 Gatos. Patrocinio Fundación Caja Badajoz. Badajoz, 2014.

SERRÃO, Joel (coordinador): *Dicionário Histórico de Portugal*. 6 volúmenes. Iniciativas Editoriais. Lisboa, 2000.

TESTÓN NÚÑEZ, Isabel, SÁNCHEZ RUBIO, Carlos y SÁNCHEZ RUBIO, Rocío: *Planos, Guerra y Frontera. La Raya Luso-Extremeña en el Archivo Militar de Estocolmo*. Gabinete de Iniciativas Transfronterizas. Junta de Extremadura. Mérida, 2003.

TEJEIRO FUENTES, Javier y MELÉNDEZ TEODORO, Álvaro: *La Fortificación Abaluartada de Badajoz en los siglos XVII-XVIII*. Colegio de Arquitectos. Badajoz, 2000.

UNESCO: <http://whc.unesco.org/en/list/1367>

UNESCO: https://es.wikipedia.org/wiki/Anexo:Patrimonio_de_la_Humanidad_en_Portugal

VARIOS: *I Jornada sobre Fortificaciones Abaluartadas y el papel de Olivenza en el sistema luso-español*. Ayuntamiento de Olivenza. Diputación de Badajoz, 2018.

VARIOS: *II Jornada sobre Fortificaciones Abaluartadas. La fortificación portuguesa, de D. Dinis a la Guerra de Restauração y sus incidencias en la plaza fuerte de Olivenza*. Ayuntamiento de Olivenza. Diputación Provincial de Badajoz, 2019.

VASCONCELOS, Félix José Machado de Mendonça Eça Castro e: *Ordem de batalha que teve o nosso exercito que goverbava o Marquez de Fronteira, e Milor Galuaj o dia 7 de mayo de 1709, no Campo de S. Sebastião junto a Badajos*. Manuscrito, impressos e vários apontamentos, 1692-1710. Biblioteca Nacional de Portugal. Lisboa.

VENTURA, António: *O Cerco de Campo Maior de 1801*. Edic. Colibrí. Lisboa, 2001.

VIEIRA, Rui Rosado: *Centros urbanos no Alentejo fronteiriço. Campo Maior, Elvas e Olivença. De inícios do século XVI a meados do século XVII*. Livros Horizonte. Lisboa, 1999.